

Zasady przygotowania pracy dyplomowej - licencjackiej na kierunku *ARCHITEKTURA WNĘTRZ* *studia I stopnia*

Instytut Przyrodniczo-Techniczny

I. Wymagania ogólne

1. Praca dyplomowa powinna być przygotowana zgodnie z wymaganiami zawartymi w aktualnie obowiązującej, w PWSZ AS Uchwale w sprawie procesu dyplomowania (Uchwała nr 68/2017 z dnia 18 października 2017 r. w sprawie zmian procesu dyplomowania w Państwowej Wyższej Szkole Zawodowej im. Angelusa Silesiusa w Wałbrzychu). Praca dyplomowa jest podsumowaniem wiedzy, umiejętności i kompetencji studenta zdobytych w toku studiów pierwszego stopnia. Praca powinna wykazać, że dyplomant posiada kompetencje zawodowe w zakresie projektowania architektury wnętrza na poziomie licencjackim.
2. Tematyka pracy dyplomowej licencjackiej musi pozwolić na szerokie wykorzystanie zdobytej przez studenta wiedzy i umiejętności, zgodnie z profilem absolwenta kierunku architektura wnętrz. Temat pracy dyplomowej powinien wynikać z wybranego zadania projektowego. Zadaniem projektowym, możliwym do zrealizowania przez absolwenta studiów I stopnia kierunku architektura wnętrz, jest wykonanie koncepcji projektowej wnętrza przestrzeni prywatnej, wnętrza użyteczności publicznej, kolekcji obiektów w kontekście wnętrza architektonicznego lub urbanistycznego z realizacją wybranej formy w postaci prototypu. Temat pracy dyplomowej zostaje zaakceptowany przez promotora. Obszar opracowania jest dowolny w zależności od wybranego problemu projektowego.
3. Projekt dyplomowy powinien cechować odpowiednio wysoka jakość artystyczna, programowo-funkcjonalna i techniczna.
4. Praca dyplomowa licencjacka powinna w sposób szczególny potwierdzać umiejętności dyplomanta w zakresie:
 - a) posiadania odpowiednich kompetencji zawodowych danej metody/techniki, stosowania współczesnych narzędzi projektowych.
 - b) umiejętności przeprowadzania koniecznych analiz, pomiarów, badań, jeżeli wymaga tego realizacja zadanego tematu projektu dyplomowego.
 - c) technicznych rozwiązań projektowych konkretnego problemu na poziomie wiedzy zawodowej, w zakresie obejmującym wszechstronne i interdyscyplinarne zagadnienia architektury wnętrza. Rozwiązania techniczne powinny być, w miarę możliwości, podparte autorską koncepcją, wizją, ideą projektową także w obszarze estetyki, sztuk pięknych oraz uwarunkowań społecznych, rozwiązań proekologicznych oraz dostępności itp., które mają wykazać szerokie i kreatywne podejście do problemu.
 - d) prezentacji odpowiednio rozwiniętych umiejętności dyplomanta w zakresie rozwiązywania problemów i zagadnień technicznych, przy wykorzystaniu wiedzy o charakterze ogólnym i specjalistycznym oraz dostępnej literatury oraz w zakresie rysunkowych i graficznych metod przedstawiania rozwiązań projektowych, w tym przedstawień przestrzennych, takich jak np. wizualizacje

- e) jasnego sprecyzowania celu realizowanego projektu i zakresu własnej pracy z odpowiednim uzasadnieniem wyboru. Część tekstowa pracy dyplomowej powinna być napisana poprawnym językiem, z użyciem jednoznacznych i jasnych sformułowań, w dużym stopniu, korzystając biegle z pojęć specjalistycznych w zakresie problematyki architektonicznej i projektowej.
 - f) czytelnej prezentacji pracy dyplomowej i formułowania stosownych wniosków.
5. Praca dyplomowa licencjacka jest pracą własną studenta, realizowaną pod kierunkiem promotora. Promotor powinien śledzić tok realizacji pracy dyplomowej i udzielać dyplomantowi pomocy merytorycznej w kluczowych fragmentach pracy. Gwarancją samodzielności pracy studenta jest odpowiednia liczba indywidualnych konsultacji z opiekunem pracy, a także stosowne oświadczenie studenta (załącznik do pracy dyplomowej).
6. Student zobowiązany jest do przestrzegania praw autorskich. W przypadku zgłoszonego przez promotora przypuszczenia o możliwości naruszenia praw autorskich, zarówno w części tekstowej, jak i projektowej pracy dyplomowej, zostanie wszczęte postępowanie wyjaśniające.

II. Wymagania formalne

1. Praca dyplomowa licencjacka na kierunku architektura wnętrz powinna zawierać część opisową oraz graficzną. Projekt dyplomowy będzie prezentowany podczas publicznej obrony.
2. **Część opisowa:**
 - a) Objętość pracy dyplomowej licencjackiej opisowej wynosi 30–80 stron (w zależności od realizowanego problemu badawczego), formatu A4. Zgodnie z treścią Uchwały nr 68/2017 objętość pracy licencjackiej nie powinna być mniejsza niż 30 stron.
 - b) Do części opisowej dołączone są pomniejszone do formatu A2/A3 plansze z częścią graficzną, złożone do formatu A4.
 - c) Integralną częścią pracy dyplomowej jest oświadczenie autora o samodzielności jej przygotowania (wklejone do pracy).
 - d) Do pracy dyplomowej należy dołączyć płytę CD (zawierającą pełną wersję pracy dyplomowej – zgodnie z Uchwałą nr 68/2017). Płyta powinna być opisana i umieszczona w białej kopercie (format A5) – opis koperty według wzoru strony tytułowej pracy dyplomowej (całość należy wkleić ją na końcu pracy).
 - e) Rysunki techniczne powinny być wykonane w programie komputerowym, w uzasadnionych przypadkach, za zgodą promotora, możliwe jest odstępstwo na rzecz rysunków technicznych wykonanych odręcznie.
3. **Część graficzna:**
 - a) Podstawowym elementem tej części są plansze prezentujące graficznie rozwiązania projektowe podejmowanego tematu.
 - b) Promotor w odniesieniu do obszaru opracowania określa skalę oraz ilość rysunków i schematów projektowych, (rysunki techniczne – skale w zakresie od 1:1000 do 1:5, schematy projektowe bez wymogu podania skal). Poziom szczegółowości rysunków powinien być zróżnicowany, każda praca licencjacka powinna zawierać opracowanie detalu w skali określonej przez promotora.
 - c) Układ i zawartość części graficznej są w pewnym zakresie dowolne, zaakceptowane przez promotora pracy. W prezentacji pracy graficznej powinny pojawić się rysunki odręczne, rysunek techniczny, wizualizacje.
 - d) Plansze powinny być ponumerowane i opracowane w spójnym, dowolnym układzie graficzno-kolorystycznym, zawierającym temat pracy dyplomowej, imię i nazwisko autora i promotora, rok akademicki.
 - e) Na potrzeby prezentacji pracy dyplomowej licencjackiej należy wykonać 3–6 plansz formatu 100x70 cm w dowolnym układzie, w tym:

- 1–2 plansze z zakresu opracowań analitycznych i inspiracji projektowych,
- 2–4 plansze z zakresu opracowań projektowych, w tym obowiązkowo przedstawienie przestrzenne (lub zamiast planszy zamiennie makieta).

Plansze mogą być traktowane modułowo (można je dowolnie zestawiać, ustawiać w pionie lub poziomie, drukować łącznie lub osobno).

4. Podczas prezentacji pracy dyplomowej student odnosi się zarówno do plansz, jak i do opcjonalnej prezentacji multimedialnej (zrealizowanej za pomocą dowolnie wybranego oprogramowania). Elementy prezentacji: uzasadnienie wyboru tematu, przegląd najważniejszych inspiracji, przebieg procesu projektowego i opis efektu finalnego. Prezentacja pracy jest oceniana przez całą komisję pod kątem poziomu przygotowania i atrakcyjności plansz oraz pokazu multimedialnego, a także sprawności i poprawności wypowiedzi ustnej.
5. Dodatkowe elementy projektu, wykraczające poza zakres programowy na kierunku architektura wnętrz, podlegają ocenie jedynie wtedy, jeśli zrealizowany został w pełni zakres obowiązkowy.

III. Struktura pracy

1. Praca dyplomowa licencjacka składa się z części opisowej (pisemnej) i projektu dyplomowego, prezentowanego podczas publicznej obrony.
2. Na strukturę pisemnej części pracy dyplomowej w ujęciu ogólnym składają się: wstęp, poszczególne rozdziały i zakończenie (podsumowanie) oraz załączniki.
3. Struktura pracy pisemnej:
 - a) Wstęp
 - krótkie uzasadnienie podjęcia tematu pracy,
 - opisanie celu i zakresu pracy,
 - opisanie problemów badawczych, hipotez i metody ich weryfikacji,
 - krótka charakterystyka źródeł,
 - układ pracy i opis tego co będzie się znajdować w poszczególnych rozdziałach.
 - b) Rozwinięcie tematu teoretycznego
 - analiza teoretyczna tematyki pracy w świetle dostępnej literatury.
 - c) Opis procesu projektowego
 - przedstawienie całego procesu projektowego – od idei, koncepcji, poprzez decyzje projektowe aż po efekt końcowy
 - d) Zakończenie, określane też jako uwagi końcowe lub zakończenie pracy. Powinno ono zawierać ustosunkowanie się autora pracy do zadań wykazanych we wstępie i w rozdziale metodologicznym, a w szczególności weryfikację hipotez, interpretację wyników i wnioski końcowe
 - e) Część końcowa:
 - umieszcza się spisy (wykazy): ilustracji (wraz z podaniem źródeł ich pochodzenia) oraz literatury (bibliografia załącznikowa) – z podziałem na prace zwarte, periodyki/artykuły, akty normatywne, źródła internetowe. Poszczególne pozycje wymienione w bibliografii powinny być uporządkowane alfabetycznie. Opis bibliograficzny powinien odpowiadać wymaganiom edytorskim opisanym poniżej.
 - załączniki w postaci różnego typu rysunków i wykazów oraz pomniejszych do rozmiaru wydruku plansz prezentacyjnych projektu (z podaniem ich tytułów i odniesieniem do stron, na których są prezentowane).
4. Praca dyplomowa licencjacka powinna obejmować: w ok. 30% – analizę literatury i praktyki, 70% – opis projektu dyplomowego.
5. Właściwa liczba stron pisemnej części pracy dyplomowej dotyczy pracy, bez uwzględnienia stron załączników. Kolejne załączniki powinny być ponumerowane, a ich numery powinny

mieć swoje odniesienie w tekście pracy dyplomowej. Możliwe jest stosowanie odrębnej numeracji stron załączników.

IV. Podstawowe wymagania edytorskie

1. Praca musi być poprawna pod względem merytorycznym, a jednocześnie zwięzła i komunikatywna.
2. Styl opracowania, sposób wyrażania myśli, powinien być możliwie najprostszy. Zaleca się unikania sformułowań z języka potocznego i kolokwializmów.
3. Należy posługiwać się zdaniami krótkimi i poprawnie zbudowanymi.
4. W pracy obowiązują zasady ortografii, gramatyki i stylistyki języka polskiego.
5. Słownictwo techniczne i specjalistyczne w pracy powinno być starannie dobrane, jednoznacznie określające dane pojęcie.
6. Strona tytułowa pracy dyplomowej powinna być przygotowana według wzoru stanowiącego załącznik do Zarządzenia Rektora PWSZ im. A. Silesiusa w Wałbrzychu;
7. Standardowy styl dokumentu to: format A4, wielkość czcionki podstawowej – 12 pkt, krój czcionki – Times New Roman, wielkość nagłówków (głównych, rozdziałów) – 14 pkt, pogrubione, wielkość nagłówków (podpunktów, podrozdziałów) – 13 pkt, pogrubione, odstępy między wierszami (interlinia) 1,5; marginesy: górny – 2,5 cm, dolny – 2,5 cm, lewy – 3,5 cm, prawy – 2,0 cm; tekst wyrównany (wyjustowany) do obu marginesów; wcięcie każdego akapitu 1,25 cm, strony numerowane, tło białe.
8. Każdy rozdział powinien rozpoczynać się od nowej strony. Tytuł rozdziału nie może być identyczny z tytułem całej pracy, a tytuł podrozdziału powtórzeniem tytułu rozdziału.
9. Numeracja stron (dolna) powinna być ciągła, obejmując całość pracy bez aneksów. Pierwszą stroną jest strona tytułowa, na której nie umieszcza się numeru strony.
10. Numeracja rozdziałów powinna opierać się na jednolitym systemie, w którym do numerów rozdziałów stosuje się cyfry rzymskie, do podrozdziałów arabskie, a do niższej struktury litery duże i małe. Możliwe jest też zastosowanie systemu numerycznego wyłącznie z cyframi arabskimi, np. rozdział pierwszy jako 1, podrozdział pierwszy jako 1.1, punkt pierwszy jako 1.1.1.
11. Odwołania do literatury (źródła) powinny być ujmowane liczbowo i zamieszczone w nawiasach prostokątnych. Numer powołania powinien być zgodny z numeracją alfabetycznego wykazu literatury (bibliografią załącznikową).
12. System cytowania (autor – numer/vancouverski): powołanie na informacje dostępne w źródle kończy się numerem w nawiasie kwadratowym, np. [2, s. 3]. Przy powtórznym powoływaniu na tę samą publikację stosuje się ponownie ten sam numer. Bibliografia załącznikowa powinna być uporządkowana alfabetycznie według nazwisk autorów lub tytułów opracowań.
13. Piśmiennictwo stanowią:
 - książki,
 - artykuły w czasopismach naukowych,
 - akty prawne,
 - normy,
 - witryny internetowe,
 - materiały wykładowe i seminaryjne,
 - dokumentacja obiektu badań,
 - inne.

Przykłady sporządzania przypisów:

Opis publikacji zwartej 1 autora:

[1, s. 23] Kowalski P.: *Architektura domów*, Wydawnictwo PWN, Warszawa 2008.

Opis publikacji wieloautorskiej (pod redakcją):

[2, s. 45-47] *Architektura małych domów*, pod red. J. Nowaka, Arkady, Wrocław 2007.

lub

[2, s. 45-47] Nowak J. (red.): *Architektura małych domów*, Arkady, Wrocław 2007.

Opis artykułu 1 autora z pracy wieloautorskiej:

[3, s. 189] Cimała P.: *Jak zaprojektować mieszkanie* [w:] *Architektura dzisiaj*, pod red. T. Malinowskiego, Wydawnictwo Art.&Biz, Warszawa 2018.

lub

[3, s. 189] Cimała P.: *Jak zaprojektować mieszkanie* [w:] Malinowski T. (red.): *Architektura dzisiaj*, Wydawnictwo Art.&Biz, Warszawa 2018.

Opis artykułu z czasopisma:

[4, s. 12-17] Helman J.: *Projekt łazienki*, „Cztery Kąty”, nr 3, 2008.

Opis aktu normatywnego:

[5] Uchwała nr XXIV/612/12 Urzędu Miasta i Gminy Jedlina-Zdrój z dnia 12 czerwca 2018 r. w sprawie nazewnictwa ulic w gminie Jedlina-Zdrój.

[6] Ustawa z dn. 8 marca 2018 r. o zagospodarowaniu przestrzennym (Dz.U. 2016, poz. 174).

Opis źródła internetowego:

[7] <http://www.ergonomics.com/34-95/on-ex> [dostęp: 01.04.2017].

14. Źródła internetowe każdorazowo wymagają podania informacji dotyczących adresu oraz daty dostępu.

15. Bibliografia:

W bibliografii wykazujemy wyłącznie **źródła główne** (nie ma w bibliografii artykułów w publikacjach wieloautorskich – jest książka, czy też artykułów z czasopism – jest czasopismo, źródła internetowe opisujemy wskazując stronę główną). Bibliografię sporządzamy alfabetycznie. Jeżeli korzystaliśmy z różnych źródeł, powinna być podzielona na:

Książki (lub wydawnictwa zwarte)

Kowalski P.: *Architektura domów*, Wydawnictwo PWN, Warszawa 2008.

Malinowski T. (red.): *Architektura dzisiaj*, Wydawnictwo Art.&Biz, Warszawa 2018.

Nowak J. (red.): *Architektura małych domów*, Arkady, Wrocław 2007.

Czasopisma

„Cztery Kąty”, nr 3, 2008.

Akty normatywne

Dziennik Ustaw 2016, poz. 174.

Uchwała nr XXIV/612/12 Urzędu Miasta i Gminy Jedlina-Zdrój z dnia 12 czerwca 2018 r.

Netografia

<http://www.ergonomics.com>

16. Prezentacje graficzne w pracy dyplomowej licencjackiej powinny być opatrzone tytułami (numeracja kolejnych tabel i rysunków) oraz podanymi źródłami pochodzenia.

a) TABELE:

Nie należy stosować w tekście ozdobników, nie ustawiać koloru tła, koloru fontu, każda tabela powinna być ponumerowana (tabela 1, tabela 2 lub tab. 1, tab. 2) i posiadać tytuł. Tabele należy wyśrodkować, a ich opisy i numery powinny być sporządzone według wzoru, wielkość czcionki 10 pkt:

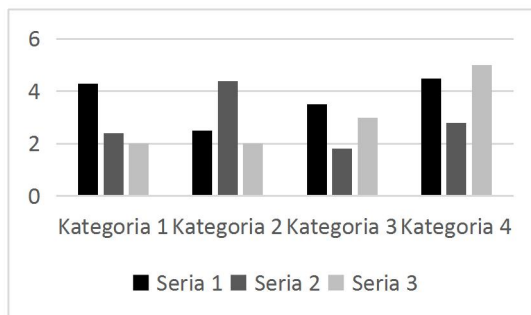
Tabela 1. Zestawienie materiałów wyposażenia wnętrz

Podziały tabeli:	Linie czarne, grubość ½ pkt.
Tekst:	Czcionka 10 pkt., tekst wyjustowany do lewej strony

Źródło: *Architektura małych domów*, pod red. J. Nowaka, Arkady, Wrocław 2007, s. 135.

b) RYSUNKI WEWNĄTRZ TEKSTU:

Rysunki i wykresy (czarno-białe lub w skali szarości bez rastrów) i zdjęcia (w skali szarości lub kolorowe) umieszcza się na osi kolumny (strony) i podpisuje się według wzoru, czcionka 10 pkt:



Ryc. 1. Wykres wartości różnych kategorii obiektów

Źródło: *Architektura małych domów*, pod red. J. Nowaka, Arkady, Wrocław 2007, s. 135.



Ryc. 2. Mini 4, projekt domu, Archipelag

Źródło: *Architektura małych domów*, pod red. J. Nowaka, Arkady, Wrocław 2007, s. 135.

Odstęp przed rysunkiem 12 pkt, po 6 pkt, po podpisie 12 pkt