

**RAPORT II**  
**Uczelnianego Zespołu ds. Zapewnienia Jakości Kształcenia**  
**z ewaluacji procesu kształcenia, przeprowadzonej w Państwowej Wyższej Szkole Zawodowej**  
**im. Angelusa Silesiusa w Wałbrzychu**  
**rok akademicki 2010/2011)**

---

**Ramy prawne systemu zapewnienia i doskonalenia jakości kształcenia w Państwowej Wyższej Szkole Zawodowej im. Angelusa Silesiusa w Wałbrzychu:**

- Zarządzenie nr 4/2011 z dnia 25 stycznia 2011 w sprawie powołania Uczelnianego Zespołu ds. Zapewnienia Jakości Kształcenia w PWSZ im. AS w Wałbrzychu (zał. 1);
- Zarządzenie nr 5/2011 z dnia 25 stycznia 2011 w sprawie powołania Instytutowych Zespołów ds. Zapewnienia Jakości Kształcenia w PWSZ im. AS w Wałbrzychu (zał. 2);
- Uchwała nr 1/2010 z dnia 20 stycznia 2010 roku Senatu PWSZ im. AS w sprawie wprowadzenia Wewnętrznego Systemu Zapewnienia Jakości Kształcenia w PWSZ im. AS w Wałbrzychu (zał. 3).

***Jakość jest jak miłość. Każdy o niej mówi i wie, o czym mówi.  
Każdy wie i czuje, kiedy przychodzi ...*** (Vraenijenstijn)

W roku akademickim 2010/2011 w Państwowej Wyższej Szkole Zawodowej im. Angelusa Silesiusa ewaluację wspierali interesariusze wewnętrzni tj.: Uczelniany Zespół ds. Zapewnienia Jakości Kształcenia pracujący w składzie:

- doc. dr Barbara Piątkowska – przewodnicząca oraz członkowie
  - doc. dr Żanetta Kaczmarek
  - dr Beata Detyna
  - mgr Małgorzata Babińska
  - mgr Przemysław Diaków
  - mgr Edward Szewczak
  - mgr Justyna Jaskólska
  - Katarzyna Grycz - studentka II roku kierunku *Architektura krajobrazu* – przewodnicząca Samorządu Studentów
- ponadto
- władze Uczelni, kadra dydaktyczna i studenci

W ramach prac Uczelnianego Zespołu ds. Zapewnienia Jakości Kształcenia odbyły się robocze zebrania, podczas których zmodyfikowano narzędzia badawcze (kwestionariusz pytań dla absolwentów) i przeanalizowano procedurę przeprowadzenia II edycji badań, której **celem**, tak jak podczas I edycji, było:

- zebranie opinii studentów na temat nauczycieli akademickich, warunków studiowania oraz wyboru kierunku studiów na II etapie nauczania (absolwenci),
- porównanie wyników I i II edycji ewaluacji (2009/10 i 2010/11),
- opracowanie i przekazanie **Raportu** Rektorowi, prof. zw. dr hab. Elżbiecie Lonc.

Badania przeprowadzono zgodnie z zatwierdzonymi, na posiedzeniu Senatu, procedurami. Przygotowano dwa rodzaje kwestionariuszy ankiet dla studentów oraz absolwentów (zał. 4, 5, 6). Badania miały charakter dobrowolny, poufny i anonimowy. Otrzymano i analizie statystycznej poddano **2938** ankiet (w I edycji – 2189) w tym: **1736** dotyczących oceny pracowników dydaktycznych; **872** ankiety ewaluacyjne oraz 330 od absolwentów nt. wyboru kierunku studiów na II etapie nauczania.

Pytania zawarte w kwestionariuszach ankiet dotyczyły:

- oceny (stopnia zadowolenia) różnych rodzajów zajęć dydaktycznych (seminaria, wykłady, ćwiczenia, lektoraty, konsultacje, praktyka zawodowa) tj. jasności wymagań, stopnia obiektywizmu oceniania postępów studenta, stosunku nauczyciela akademickiego do studenta i jego dostępności,
- infrastruktury dydaktycznej,
- strony internetowej Uczelni,
- funkcjonowania Działu Nauczania i Spraw Studenckich,
- funkcjonowania Biblioteki Uczelnianej,
- opinii absolwentów nt. wyboru kierunku studiów na II etapie nauczania (studia magisterskie)

## Część I

### 1. Zajęcia dydaktyczne w opiniach studentów

Oceniane komponenty: stopień przygotowania prowadzącego do zajęć, jego punktualność, klarowność wykładu, sposoby przekazywania wiedzy, nastawienie do studenta, dostępność podczas dyżurów, obiektywność oceniania, inspirowanie do samodzielnego myślenia. W niniejszych badaniach ankietowych studenci studiów stacjonarnych i niestacjonarnych oceniali zajęcia w skali od 1-5 (tabela 1). Przeanalizowano **1736** kwestionariuszy ankiet na następujących kierunkach:

- turystyka i rekreacja - 321
- kosmetologia - 150
- pedagogika - 108
- filologie – 44
- logistyka – 434
- architektura krajobrazu - 421
- administracja - 120
- politologia – 25
- bhp - 83

Liczba ocenionych pracowników dydaktycznych (N=97)

- Instytut Społeczno – Prawny - 15
- Instytut Humanistyczny - 23
- Instytut Przyrodniczo – Techniczny - 49
- Instytut Turystyki i Rekreacji - 10

**Tabela 1 Wyniki oceny zajęć dydaktycznych w opiniach studentów**

Kierunki studiów	Pedagogika	Filologia	Logistyka	Architektura krajobrazu	Administracja	BHP	Politologia	Turystyka i rekreacja	Kosmetologia	$\bar{x}$
Oceniane kategorie										
Przygotowanie prowadzącego do zajęć	4,1	4,2	4,3	4,5	4,2	4,3	4,4	4,1	4,1	<b>4,2</b>
Punktualność prowadzącego	4,0	3,9	4,2	4,6	4,0	4,5	3,9	4,4	4,4	<b>4,2</b>
Klarowność wykładanego materiału	4,1	3,7	3,9	4,1	4,1	4,2	4,5	4,0	3,8	<b>4,0</b>
Pomysłowość metod przekazywania wiedzy	3,6	3,5	3,8	3,9	4,0	4,0	4,0	3,8	3,7	<b>3,8</b>
Nastawianie do studenta	4,7	4,6	4,1	4,3	4,3	4,4	4,8	4,1	3,9	<b>4,4</b>
Dostępność w trakcie dyżurów	3,8	3,9	3,9	4,2	4,0	4,1	3,5	3,9	3,8	<b>3,9</b>
Jasność kryteriów zaliczania	3,9	4,0	4,1	4,3	4,4	4,4	4,8	3,9	3,9	<b>4,2</b>
Obiektywność oceniania	3,8	3,9	4,0	4,2	4,2	4,4	4,0	3,9	3,9	<b>4,0</b>
Inspirowanie do samodzielnego studiowania	3,9	3,8	3,7	3,9	3,8	3,4	4,5	3,7	3,6	<b>3,8</b>
$\bar{x}$	4,0	3,9	4,0	4,2	4,1	4,2	4,2	3,6	3,6	<b>4,0</b>
Ogółem	108	44	434	421	120	83	25	351	150	<b>1736</b>

Z danych zawartych w powyższej tabeli wynika, że najwyższą rangę spośród dziewięciu ocenianych kategorii – uzyskało **nastawienie do studenta (4,4)**; w dalszej kolejności - **przygotowanie prowadzącego do zajęć (4,2)** i **punktualność (4,2)** i jakość kryteriów zaliczania (4,2). Natomiast – **pomysłowość w doborze metod nauczania (3,8)** oraz **inspirowanie do samodzielnego myślenia (3,8)**. Średnia wartość wszystkich badanych kategorii, w skali od 1-5, dla poszczególnych kierunków wynosi – **4,0**.

**1. Organizacja, formy zajęć, infrastruktura dydaktyczna, strona internetowa Uczelni/Instytutu, funkcjonowanie Działu Nauczania i Spraw Studenckich oraz sekretariatów instytutów.**

Przeanalizowano **872** kwestionariuszy ankiet - na kierunkach:

- turystyka i rekreacja - 109
- kosmetologia - 61
- pedagogika - 200
- filologie – 44
- logistyka - 226
- architektura krajobrazu - 112
- bhp - 120

(wyniki zawiera tabela 2)

**Tabela 2 Ocena organizacji i form zajęć (wg kierunków studiów)**

<b>Kierunki studiów</b>	Pedagogika	Filologie	Logistyka	Architektura krajobrazu	BHP	Turystyka i rekreacja	Kosmetologia	<b>x</b>
<b>Oceniane kategorie</b>								
prowadzenie zajęć	4,0	4,2	4,0	4,0	3,8	3,9	3,6	<b>3,9</b>
liczba zajęć praktycznych, typu: ćwiczenia, laboratoria, pracownie, warsztaty	3,8	4,1	3,4	3,9	3,4	3,6	3,1	<b>3,6</b>
rozkład zajęć w tygodniu/podczas zjazdów	4,3	4,1	3,8	4,1	3,3	3,6	3,2	<b>3,8</b>
wykłady	4,0	3,8	3,6	4,0	3,6	3,7	3,4	<b>3,7</b>
ćwiczenia	3,8	4,0	3,7	4,3	3,7	3,9	3,7	<b>3,9</b>
lektoraty	3,6	3,8	3,6	3,9	3,8	3,6	2,9	<b>3,6</b>
seminarium	4,0	3,8	3,6	4,0	4,0	—	—	<b>3,9</b>
indywidualne konsultacje	4,0	4,1	3,7	3,9	3,6	3,6	3,3	<b>3,7</b>
praktyki zawodowe	4,0	4,1	3,9	4,1	4,7	—	2,4	<b>3,9</b>
stopień zadowolenia z wybranego kierunku studiów	4,2	4,1	4,3	4,4	4,0	4,1	3,8	<b>4,1</b>
$\bar{x}$	<b>4,0</b>	<b>4,0</b>	<b>3,8</b>	<b>4,1</b>	<b>3,8</b>	<b>3,7</b>	<b>3,2</b>	<b>3,8</b>

Najwyżej ocenioną kategorią jest **stopień zadowolenia z wybranego kierunku studiów (4,1)**; następnie **prowadzenie zajęć, ćwiczenia i seminarium (3,9)**. Natomiast poniżej średniej wartości - liczba zajęć praktycznych (**3,6**) oraz **wykłady i indywidualne konsultacje (3,7)**. Średnia wartość wszystkich badanych kategorii, w skali od 1-5, dla poszczególnych kierunków wynosi – **3,8**.

Uwaga - średni wskaźnik I edycja – poziom identyczny

## 2. Infrastruktura dydaktyczna

Salę wykładowe, ćwiczeniowe, laboratoryjne, audiowizualne, komputerowe oraz dostęp do Internetu – wymienione komponenty oceniano w skali od 1-5 (tabela 3).

Tabela 3 Ocena infrastruktury dydaktycznej uczelni

Kierunki studiów	Pedagogika	Filologie	Logistyka	Architektura krajobrazu	BHP	Turystyka i rekreacja	Kosmetologia	$\bar{x}$
Oceniane kategorie								
sale wykładowe	4,6	4,2	4,4	4,3	4,1	4,2	4,3	<b>4,3</b>
sale ćwiczeniowe	4,1	4,0	4,3	4,3	3,9	4,0	4,3	<b>4,1</b>
środki audiowizualne i multimedialne	3,9	4,1	4,2	4,2	4,0	4,1	4,0	<b>4,1</b>
wyposażenie laboratorium	-	-	4,2	4,2	3,8	—	4,1	<b>4,1</b>
pracownie komputerowe	4,4	4,3	4,2	4,2	4,0	4,1	3,9	<b>4,2</b>
dostęp do Internetu	3,2	4,0	4,0	4,1	4,3	4,4	4,0	<b>4,0</b>
$\bar{x}$	<b>4,0</b>	<b>4,1</b>	<b>4,2</b>	<b>4,2</b>	<b>4,0</b>	<b>4,1</b>	<b>4,1</b>	<b>4,1</b>

Wysoka ocena **sal wykładowych (4, 3)**, również wysoko oceniono **sale komputerowe (4,2)**; równorzędnie wskaźniki otrzymały - **sale do ćwiczeń, środki audiowizualne i multimedialne i wyposażenie laboratorium (4,1)**. Uzyskana średnia wartość dla wszystkich badanych kierunków studiów wynosi **4,1**.

Uwaga - wyraźna poprawa jakości procesu kształcenia = nowoczesne technologie kształcenia – to atuty naszej Uczelni.

## 3. Strona internetowa Uczelni

Częstotliwość „odwiedzania” strony internetowej Uczelni (tabela 4). I tak, prawie **33% studentów odwiedza stronę internetową kilka razy w tygodniu, również 33% badanych kilka razy w miesiącu, a ponad 9% codziennie**; trudno powiedzieć, w zależności od potrzeb **21%**; nigdy – niespełna **1%**.

**Tabela 4 Ocena dostępności informacji na stronie internetowej uczelni/institutu (w %)**

<b>Kierunki studiów</b>							
<b>Częstotliwość „wejść” na stronę internetową uczelni</b>	Pedagogika	Filologie	Logistyka	Architektura krajoznawstwa	Turystyka i rekreacja	Kosmetologia	<b>Razem</b>
codziennie	20	18	7	4,2	2,3	4,6	<b>9,4</b>
kilka razy w tygodniu	43	40	22,8	29,2	31,8	31,8	<b>33,1</b>
kilka razy w miesiącu	30	33	30	50	25,0	29,5	<b>32,9</b>
bardzo rzadko, najczęściej na początku semestru	1	0	8,8	0	4,6	2,3	<b>2,8</b>
trudno powiedzieć, w zależności od potrzeb	6	9	29	16,7	36,4	29,6	<b>21,1</b>
nigdy	0	0	2,5	0	0,0	2,3	<b>0,8</b>

#### 4. Jakość przekazywanych informacji

Kolejną kwestią, do której mieli ustosunkować się respondenci był rodzaj przekazywanych informacji (tabela 5).

**Tabela 5 Opinie studentów nt. przekazywanych informacji**

<b>Kierunki studiów</b>	Pedagogika	Filologie	Logistyka	Architektura krajoznawstwa	BHP	Turystyka i rekreacja	Kosmetologia	$\bar{x}$
<b>Rodzaje informacji o:</b>								
kierunkach studiów	3,9	4,0	4,2	4,4	3,6	3,6	3,9	<b>3,9</b>
kwalfikacjach zawodowych absolwentów	4,0	3,8	3,8	3,9	3,4	3,4	3,6	<b>3,7</b>
jakość kształcenia potwierdzona certyfikatami	3,7	3,8	3,9	4,0	3,4	3,4	3,7	<b>3,7</b>
wymianie zagranicznej studentów (Erasmus)	4,5	4,6	4,0	3,9	3,5	4,1	3,8	<b>4,1</b>
planach zajęć	4,4	4,3	3,9	4,1	3,5	3,9	3,5	<b>3,9</b>
katalogach ECTS	3,6	3,9	3,9	4,1	3,5	3,9	3,7	<b>3,8</b>
$\bar{x}$	<b>4,0</b>	<b>4,1</b>	<b>4,0</b>	<b>4,1</b>	<b>3,5</b>	<b>3,7</b>	<b>3,7</b>	<b>3,9</b>

Z tabeli 5 wynika, że spośród wymienionych rodzajów informacji, studenci najwyżej oceni te dotyczące: wymiany studentów w ramach programu Erasmus (4,1), kierunków studiów, planów zajęć (3,9). Poniżej średniej uplasowały się kategorie dotyczące: kształcenia potwierdzonego stosownym certyfikatem oraz kwalifikacje zawodowe absolwentów (3,7). **Średnia uzyskana wartość** dla wszystkich badanych kierunków wynosi – **3,9**

## 5. Inne jednostki organizacyjne – DNiSS, instytutowe sekretariaty

Oceniłone komponenty: praca instytutowych sekretariatów (4,1), nastawienie pracowników instytutowych sekretariatów do studenta (4,1) sposoby przekazywania informacji o danym kierunku/toku studiów, tryb rekrutacji, oferowane formy pomocy stypendialnej (3,8); podobnie - stosunek pracowników do studenta – (3,8); także równorzędną wartość uzyskały – praca DNiSS (3,8).

**Tabela 6 Ocena funkcjonowania DNiSS oraz sekretariatów instytutu**

<b>Kierunki studiów</b>	Pedagogika	Filologie	Logistyka	Architektura krajoznawstwa	BHP	Turystyka i rekreacja	Kosmetologia	$\bar{x}$
<b>Badane komponenty</b>								
praca DNiSS	3,7	3,8	3,7	3,9	3,5	4,1	3,6	<b>3,8</b>
informacje o toku studiów, sprawach rekrutacji, stypendiach, itp.	3,9	4,0	3,8	4,1	3,5	3,9	3,7	<b>3,8</b>
stosunek pracowników do studentów (życzliwość)	3,6	3,8	3,8	3,9	3,7	4,0	3,7	<b>3,8</b>
praca sekretariatu Instytutu	4,1	3,9	3,9	4,4	3,5	4,7	4,1	<b>4,1</b>
stosunek pracowników sekretariatu Instytutu do studentów (życzliwość)	4,0	4,1	3,9	4,5	3,5	4,6	4,2	<b>4,1</b>
$\bar{x}$	3,9	3,9	3,8	4,2	3,5	4,3	3,9	<b>3,9</b>

Uwaga – praca instytutowych sekretariatów i stosunek do studenta uległ poprawie (powyżej 4)

## 6. Biblioteka Uczelniana

Czy i w jakim stopniu korzystają studenci z usług Biblioteki oraz co sądzą nt. księgozbioru, nowości wydawniczych, sprawności obsługi, godzin otwarcia itp. – dane zawiera poniższa tabela 7

**Tabela 7 Ocena zasobów i funkcjonowania biblioteki ( w %)**

<b>Kierunki studiów</b>	Pedagogika	Filologie	Logistyka	Architektura krajoznawstwa	BHP	Turystyka i rekreacja	Kosmetologia	$\bar{x}$
<b>Częstotliwość korzystania z biblioteki</b>								
codziennie	0,0	0,0	0,0	0,0	0,0	4,4	0,0	<b>0,6</b>
kilka razy w tygodniu	2,0	3,0	8,8	4,1	6,1	19,6	6,5	<b>7,2</b>
kilka razy w miesiącu	34,0	52,0	29,3	33,3	27,3	21,8	30,0	<b>32,5</b>

bardzo rzadko, najczęściej na początku semestru	5,0	9,0	17,0	12,5	6,1	8,2	4,4	<b>8,9</b>
trudno powiedzieć, w zależności od potrzeb	28,0	58,0	44,0	20,8	54,5	37,0	32,6	<b>39,3</b>
nigdy	6,0	2,0	10,5	4,1	6,1	8,2	26,1	<b>9,0</b>

#### Jak oceniasz:

Kierunki studiów Badane komponenty	Pedagogika	Nauki filologiczne	Logistyka	Architektura krajoznawcza	BHP	Turystyka i rekreacja	Kosmetologia	$\bar{x}$
zasób księgozbioru w zakresie potrzebnej tematyki	4,0	4,5	3,7	3,7	3,8	3,9	3,5	<b>3,9</b>
dostępność nowości wydawniczych	3,8	4,2	3,5	3,4	3,5	3,5	3,3	<b>3,6</b>
sprawność obsługi	3,9	4,4	3,9	4,0	3,7	3,5	3,0	<b>3,8</b>
nastawienie do studenta (życzliwość)	4,0	4,1	3,9	3,5	3,7	3,2	2,5	<b>3,6</b>
godziny otwarcia biblioteki	3,6	3,9	3,5	4,1	3,8	3,9	3,6	<b>3,8</b>
warunki do pracy własnej (czytelnia)	4,8	4,5	4,0	4,2	4,1	4,3	3,9	<b>4,3</b>
możliwość korzystania z Internetu i tekstów w wersji elektronicznych	4,8	4,6	4,0	4,1	4,3	4,2	4,0	<b>4,3</b>
jasność, zrozumiałość szkolenia bibliotecznego	3,8	4,0	3,7	4,0	3,6	3,5	3,1	<b>3,7</b>
$\bar{x}$	<b>4,1</b>	<b>4,3</b>	<b>3,8</b>	<b>3,9</b>	<b>3,8</b>	<b>3,8</b>	<b>3,4</b>	<b>3,8</b>

Z danych zawartych w powyższej tabeli wynika, że **ponad 39% badanych korzysta z biblioteki wtedy, gdy jest taka potrzeba; 32% - kilka razy w miesiącu; około 8% kilka razy w tygodniu. Nigdy nie korzysta z usług biblioteki 9% badanych.** Analizując dane dotyczące sprawności obsługi, zasobu księgozbioru, nowości wydawniczych itd., (skala pięciostopniowa) najwyższą wartość – **4,3**, uzyskała - **możliwość korzystania z Internetu; oraz dobre warunki do pracy własnej;** zasób księgozbioru w zakresie potrzebnej tematyki (**3,9**); **godziny otwarcia – 3,8.** Najniżej ocenionym ogniwem jest – **nastawienie do studenta (3,6).**

**Średnia uzyskana wartość** dla wszystkich ocenionych kierunków studiów stacjonarnych i niestacjonarnych wynosi – **3,8.**

## Część II

### Ankietyzacja absolwentów

Pytania ankietowe skierowane do absolwentów dotyczyły wyboru planowanego kierunku studiów oraz uczelni. Badania przeprowadzono po zakończeniu uroczystego wręczenia dyplomów. **Na ogólną liczbę 579 absolwentów, ankiety wypełniło 330 osób,** co stanowi – 57% ogółu badanych:



### Kierunek – administracja (tabela 8)

Ankietyzacją objęto **107** absolwentów, w tym: 67 studiów stacjonarnych i 40 niestacjonarnych.

- 52 absolwentów zamierza studiować w trybie studiów stacjonarnych;
- 44 absolwentów trybem studiów niestacjonarnych;
- 11 absolwentów nie planuje podjąć studiów II stopnia.

**Tabela 8 Kierunek studiów II stopnia**

Lp.	Przyszły kierunek studiów II stopnia	Absolwenci	
		N	%
1.	administracja	94	88
2.	gospodarka międzynarodowa	1	0,9
3.	zarządzanie	1	0.9
4.	brak wyboru kierunku studiów II stopnia	11	10.2
<b>Razem</b>		<b>107</b>	<b>100</b>

Najczęściej wybieranym, przyszłym, kierunkiem studiów II stopnia w przypadku absolwentów jest administracja. Ponad 88% badanych będzie kontynuowało ten sam kierunek studiów (około 10% na razie nie będzie kontynuować nauki). Studia na kierunkach: gospodarka międzynarodowa i zarządzanie zamierzają podjąć jednostki). Rodzaj i miejsce przyszłej uczelni (tabela nr 9).

**Tabela 9 Nazwa przyszłej uczelni**

Lp.	Nazwa przyszłej uczelni studiów II stopnia	Absolwenci	
		Liczba absolwentów	%
1.	PWSZ im AS w Wałbrzychu	83	77,7
2.	Uniwersytet Wrocławski	10	9,4
3.	Uniwersytet Ekonomiczny we Wrocławiu	1	0.9
4.	Uniwersytet Jagielloński	1	0.9
5.	WWSZiP	1	0.9
6.	brak wyboru kierunku studiów II stopnia	11	10,2
<b>Razem</b>		<b>107</b>	<b>100</b>

Zdecydowana większość absolwentów (78%) planuje studia w Państwowej Wyższej Szkole Zawodowej im Angelusa Silesiusa w Wałbrzychu; ponad 9 % na Uniwersytecie Wrocławskim; 1 osoba - na Uniwersytecie Ekonomicznym we Wrocławiu; jedna osoba na Uniwersytecie Jagiellońskim w Krakowie i WWSZiP; ponad 10 %, na razie, nie planuje kontynuować nauki.

### Kierunek pedagogika

Ankiety oddało **113** absolwentów (76 osób planuje studia stacjonarne i 37 niestacjonarne) – tabela 10

- 77 absolwentów zamierza studiować w trybie studiów niestacjonarnych;
- 19 trybem stacjonarnym;
- 17 nie podejmie studiów II stopnia.

**Tabela 10 Kierunek studiów II stopnia**

Lp.	Przyszły kierunek studiów II stopnia	Absolwenci	
		N	%
1.	pedagogika	70	61,9
2.	administracja	21	18,6
3.	psychologia	2	1,8
4.	socjologia	1	0,9
5.	zarządzanie jakością	1	0,9
6.	dziennikarstwo i komunikacja	1	0,9
7.	brak wyboru kierunku studiów II stopnia	17	15,0
<b>Razem</b>		<b>113</b>	<b>100</b>

Najczęściej wybieranym przyszłym kierunkiem studiów II stopnia w przypadku absolwentów jest pedagogika. Prawie 62% badanych wybrało kontynuację dotychczasowego kierunku studiów. Ponad 18% wybrało administrację, 1, 8% psychologię. Około 15% zdecydowało się nie kontynuować nauki. Pozostałe z wybranych kierunków wybrało po 1 absolwencie (wybór przyszłej uczelni zawiera tabela nr 11).

**Tabela 11 Nazwa przyszłej uczelni**

Lp.	Nazwa przyszłej uczelni studiów II stopnia	Absolwenci	
		N	%
1.	PWSZ im AS w Wałbrzychu	21	18,6
2.	Uniwersytet Wrocławski	21	18,6
3.	WWSZiP	19	16,8
4.	DSW Wrocław	18	15,9
5.	Opolski Uniwersytet	8	7,1
6.	Legnica PWSZ	3	2,6
7.	Collegium Balticum ze Szczecina	2	1,8
8.	SWPS	1	0,9
9.	SWSPiZ	1	0,9
10.	Wyższa Szkoła Bankowa we Wrocławiu	1	0,9
11.	Zielonogórski Uniwersytet	1	0,9
12.	Brak wyboru kierunku studiów II stopnia	17	15,0
<b>Razem</b>		<b>113</b>	<b>100</b>

Wybór przyszłej uczelni jest w przypadku absolwentów pedagogiki bardzo zróżnicowany. Najczęściej wybieraną przyszłą uczelnią jest Państwowa Wyższa Szkoła Zawodowa im Angelusa Silesiusa w Wałbrzychu, oraz Uniwersytet Wrocławski, które wybrało ponad 18% badanych. Około 16% zdecydowało się na WWSZiP w Wałbrzychu oraz DSW we Wrocławiu. Ponad 15 % zdecydowało się nie kontynuować nauki.

### **Kierunek - turystyka i rekreacja**

Ankietyzacją objęto **55** absolwentów (34 studiów stacjonarnych i 21 niestacjonarnych):

- 27 absolwentów zamierza studiować w trybie studiów niestacjonarnych;
- 14 absolwentów w trybie studiów stacjonarnych;
- 14 absolwentów nie podejmie studiów II stopnia.

Wybór przyszłego kierunku studiów zawiera tabela nr 11.

**Tabela 12 Kierunek studiów II stopnia**

Lp.	Przyszły kierunek studiów II stopnia	Absolwenci	
		Liczba absolwentów	%
1.	turystyka i rekreacja	23	41,8
2.	administracja	7	12,7
3.	zarządzanie	5	9,1
4.	geografia	4	7,3
5.	ekonomia	1	1,8
6.	PR	1	1,8
7.	brak wyboru kierunku studiów II stopnia	14	25,5
<b>Razem</b>		<b>55</b>	<b>100</b>

Najczęściej wybieranym przyszłym kierunkiem studiów II stopnia w przypadku absolwentów jest turystyka i rekreacja. Prawie 42% badanych wybrało kontynuację dotychczasowego kierunku studiów. Ponad 12% wybrało administrację, 9,1% zarządzanie. Ponad 55% zdecydowało się nie kontynuować nauki. Pozostałe z wybranych kierunków to odpowiednio: geografia (7,3%), ekonomia (1,8%) i PR (1,8%) . Z kolei pytanie o wybór uczelni ukazuje tabela nr 12.

**Tabela 13 Nazwa przyszłej uczelni**

Lp.	Nazwa przyszłej uczelni studiów II stopnia	Absolwenci	
		N	%
1.	AWF Wrocław	12	21,8
2.	WSH Wrocław	8	14,6
3.	PWSZ AS w Wałbrzychu	6	10,9
4.	Wrocławski Uniwersytet	5	9,1
5.	Wyższa Szkoła Bankowa Wrocław	5	9,1
6.	Dania	1	1,8
7.	Ekonomiczny Uniwersytet	1	1,8
8.	UAM Poznań	1	1,8
9.	WSHIG Poznań	1	1,8
10.	WWSZiP	1	1,8
11.	brak wyboru kierunku studiów II stopnia	14	25,5
<b>Razem</b>		<b>55</b>	<b>100</b>

Wybór przyszłej uczelni jest w przypadku absolwentów turystyki i rekreacji bardzo zróżnicowany. Najczęściej wybieraną przyszłą uczelnią jest Akademia Wychowania Fizycznego we Wrocławiu (21,8) oraz wrocławską Wyższą Szkołę Handlową, którą wybrało ponad 14%. Około 10% zdecydowało się na PWSZ AS w Wałbrzychu. Ponad 9% absolwentów wybrało Wrocławski Uniwersytet i Wyższą Szkołę Bankową we Wrocławiu. Ponad 25 % zdecydowało się nie kontynuować nauki.

### **Kierunek - politologia**

Ankiety otrzymano od **30** absolwentów studiów stacjonarnych. I tak:

- 14 absolwentów zamierza studiować w trybie studiów niestacjonarnych;
- 13 trybem stacjonarnym;
- 3 absolwentów nie podejmie studiów II stopnia.

**Tabela 14 Kierunek studiów II stopnia**

Lp.	Przyszły kierunek studiów II stopnia	Absolwenci	
		N	%
1.	administracja	10	33,3
2.	bezpieczeństwo narodowe	5	16,8
3.	politologia	3	10,1
4.	dyplomacja europejska	2	6,6
5.	stosunki międzynarodowe	2	6,6
6.	zarządzanie	2	6,6
7.	europeistyka	1	3,3
8.	międzynarodowe stosunki gosp.	1	3,3
9.	PR	1	3,3
10.	brak wyboru kierunku studiów II stopnia	3	10,1
<b>Razem</b>		<b>30</b>	<b>100</b>

Najczęściej wybieranym przyszłym kierunkiem studiów II stopnia, w przypadku absolwentów politologii, jest administracja (33,3%), następnie bezpieczeństwo narodowe (ponad 16%). Ponad 10% badanych wybrało kontynuację dotychczasowego kierunku studiów. Ponad 10% zdecydowało się nie kontynuować nauki. Pozostałe z wybranych kierunków to odpowiednio: dyplomacja europejska, stosunki międzynarodowe, zarządzanie (wszystkie ok. 6%). Pytanie o wybór uczelni ukazuje tabela nr 14.

**Tabela 15 Nazwa przyszłej uczelni**

Lp.	Nazwa przyszłej uczelni studiów II stopnia	Absolwenci	
		N	%
1.	PWSZ AS Wałbrzych	11	36,7
2.	Wrocławski Uniwersytet	9	30,0
3.	Wyższa Szkoła Oficerska Wojsk Lądowych	5	16,8
4.	Uniwersytet Ekonomiczny	2	6,6
5.	Gdański Uniwersytet	1	3,3
6.	brak wyboru kierunku studiów II stopnia	2	6,6
<b>Razem</b>		<b>30</b>	<b>100</b>

Najczęściej wybieraną przyszłą uczelnią jest Państwowa Wyższa Szkoła Zawodowa im Angelusa Silesiusa w Wałbrzychu, oraz Uniwersytet Wrocławski, które wybrało ponad 30% badanych. Około 16% zdecydowało się na Wyższą Szkołę Oficerską Wojsk Lądowych oraz Uniwersytet Ekonomiczny we Wrocławiu (6,6%). Ponad 6% zdecydowało się nie kontynuować nauki

#### **Kierunek - filologia angielska**

Ankietyzacją objęto **15** absolwentów studiów stacjonarnych:

- 9 absolwentów zamierza studiować trybem stacjonarnym;
- 1absolwent trybem niestacjonarnym;
- 5 absolwentów nie podejmie studiów II stopnia.

**Tabela 16 Kierunek studiów II stopnia**

Lp.	Przyszły kierunek studiów II stopnia	Absolwenci	
		N	%
1.	angielska filologia	6	40
2.	Historia	2	13,3
3.	administracja	1	6,7
4.	business administration	1	6,7
5.	brak wyboru kierunku studiów II stopnia	5	33,3
<b>Razem</b>		<b>15</b>	<b>100</b>

Najczęściej wybieranym przyszłym kierunkiem studiów II stopnia w przypadku absolwentów jest filologia angielska. Prawie 40% badanych wybrało kontynuację dotychczasowego kierunku studiów. Ponad 13% wybrało historię, 6,6% administrację oraz business administration. Około 33% zdecydowało się nie kontynuować nauki. Pytanie o wybór uczelni ukazuje tabela nr 16.

**Tabela 17 Nazwa przyszłej uczelni**

Lp.	Nazwa przyszłej uczelni studiów II stopnia	Absolwenci	
		N	%
1.	Wrocławski Uniwersytet	4	26,6
2.	Szkocja	2	13,3
3.	Ekonomiczny Uniwersytet	1	6,7
4.	Opolski Uniwersytet	1	6,7
5.	PWSZ AS Wałbrzych	1	6,7
6.	WSF Wrocław	1	6,7
7.	Brak wyboru kierunku studiów II stopnia	5	33,3
<b>Razem</b>		<b>15</b>	<b>100</b>

Najczęściej wybieraną przyszłą uczelnią jest Uniwersytet Wrocławski oraz uczelnia w Szkocji, które wybrało odpowiednio ponad 26% i 13% badanych. Ponad 33 % zdecydowało się nie kontynuować nauki

**Kierunek - filologia niemiecka**

Ankietyzacją objęto **10** absolwentów studiów stacjonarnych:

- 4 absolwentów trybem studiów stacjonarnych;
- 5 absolwentów trybem studiów niestacjonarnych;
- 1 absolwent nie podejmie studiów II stopnia.

**Tabela 18 Kierunek studiów II stopnia**

Lp.	Przyszły kierunek studiów II stopnia	Absolwenci	
		N	%
1.	Filologia niemiecka	4	40
2.	zarządzanie	3	30
3.	pedagogika	1	10
4.	stosunki międzynarodowe	1	10
5.	brak wyboru kierunku studiów II stopnia	1	10
<b>Razem</b>		<b>10</b>	<b>100</b>

**Tabela 19 Nazwa przyszłej uczelni**

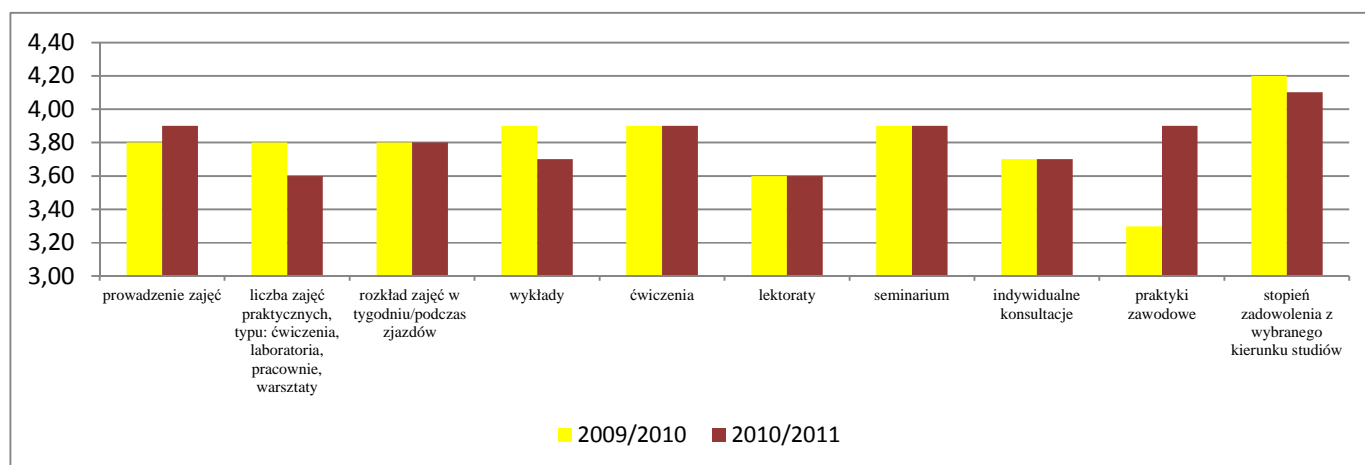
Lp.	Nazwa przyszłej uczelni studiów II stopnia	Absolwenci	
		N	%
1.	Wrocławski Uniwersytet	5	50
2.	WWSZiP	3	30
3.	Wyższa Szkoła Bankowa Wrocław	1	10
4.	brak wyboru kierunku studiów II stopnia	1	10
<b>Razem</b>		<b>10</b>	<b>100</b>

**Część III**

**I i II edycja ewaluacji procesu kształcenia w PWSZ im. AS w Wałbrzychu  
- analiza porównawcza -**

**Tabela 20 Ocena organizacji i form zajęć**

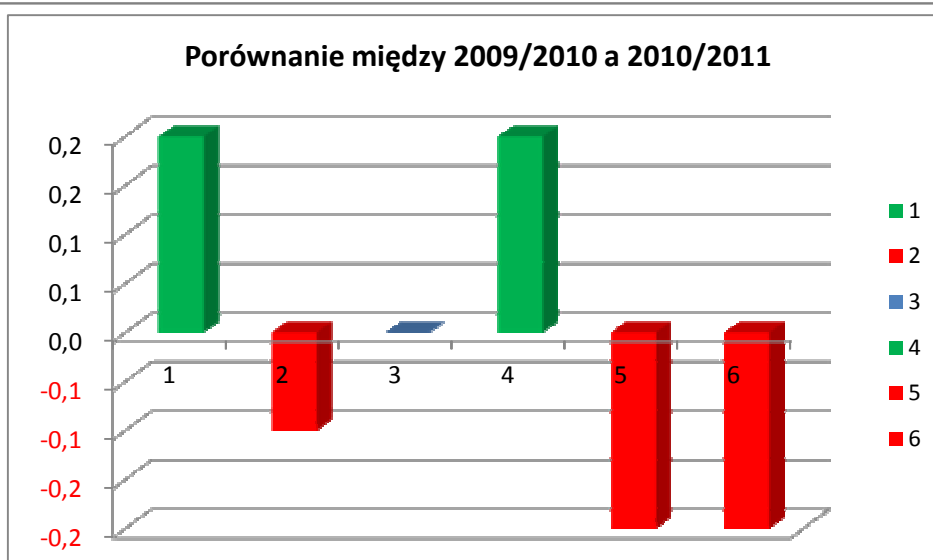
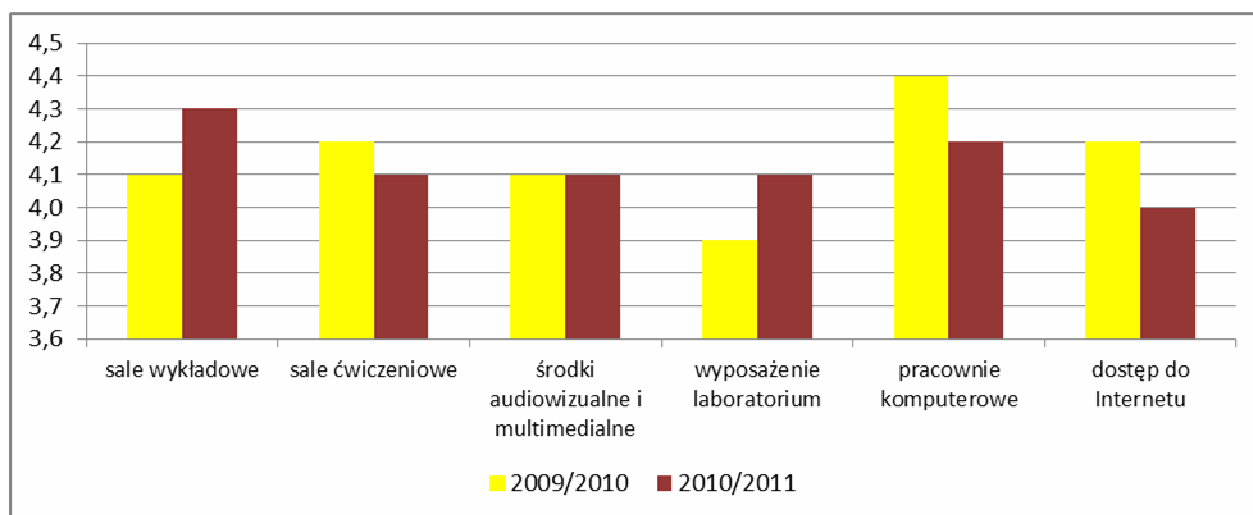
Rok akademicki		2009/10	2010/11	Różnica
Oceniane kategorie				
1	prowadzenie zajęć	3,8	3,9	0,10
2	liczba zajęć praktycznych, typu: ćwiczenia, laboratoria, pracownie, warsztaty	3,8	3,6	-0,20
3	rozkład zajęć w tygodniu/podczas zjazdów	3,8	3,8	0,00
4	wykłady	3,9	3,7	-0,20
5	ćwiczenia	3,9	3,9	0,00
6	lektoraty	3,6	3,6	0,00
7	seminarium	3,9	3,9	0,00
8	indywidualne konsultacje	3,7	3,7	0,00
9	praktyki zawodowe	3,3	3,9	0,60
10	stopień zadowolenia z wybranego kierunku studiów	4,2	4,1	-0,10
$\bar{x}$		3,8	3,8	0,00



W powyższych diagramach, na uwagę zasługują dwa wskaźniki: prowadzenie zajęć dydaktycznych i praktyki zawodowe – to efekt systematycznie przeprowadzanych hospitacji zajęć oraz modyfikacji regulaminu praktyk zawodowych. Zauważalny wzrost wskaźników takich komponentów jak: liczba zajęć praktycznych oraz stopień zadowolenia z wybranego kierunku studiów - istotnych elementów jakości kształcenia. Stąd potrzeba poprawy tego stanu rzeczy (odnotowano spadek w granicach 0,10-0,20 punktów). Można przypuszczać, że studenci mają świadomość, iż możliwość zatrudnienia (otrzymanie pracy) koreluje z wysokim poziomem kwalifikacji.

**Tabela 21 Ocena infrastruktury dydaktycznej uczelni**

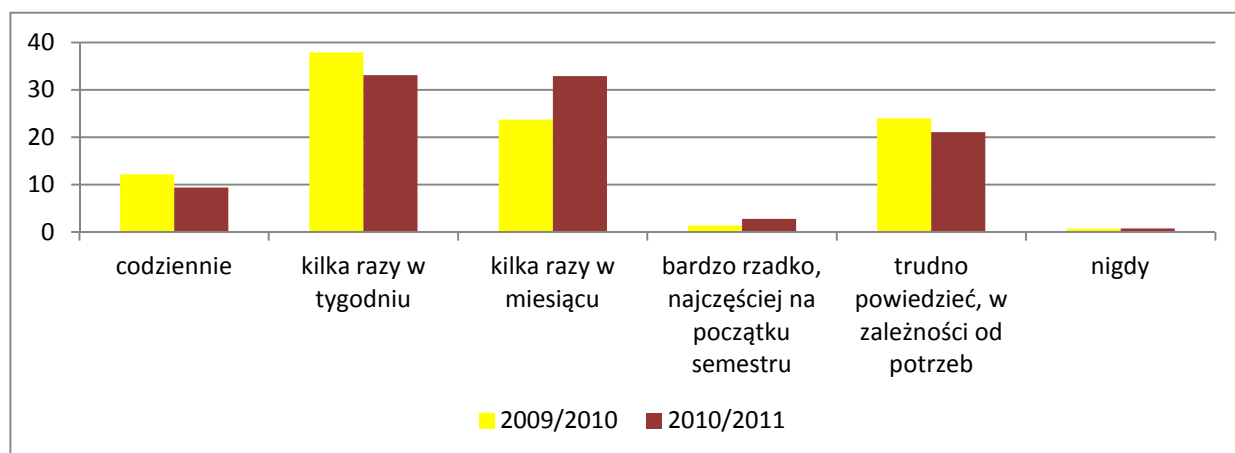
Rok akademicki		2009/10	2010/11	Różnica
Oceniane kategorie				
1	sale wykładowe	4,1	4,3	0,2
2	sale ćwiczeniowe	4,2	4,1	-0,1
3	środki audiowizualne i multimedialne	4,1	4,1	0,0
4	wyposażenie laboratorium	3,9	4,1	0,2
5	pracownie komputerowe	4,4	4,2	-0,2
6	dostęp do Internetu	4,2	4,0	-0,2
$\bar{x}$		4,2	4,1	-0,1



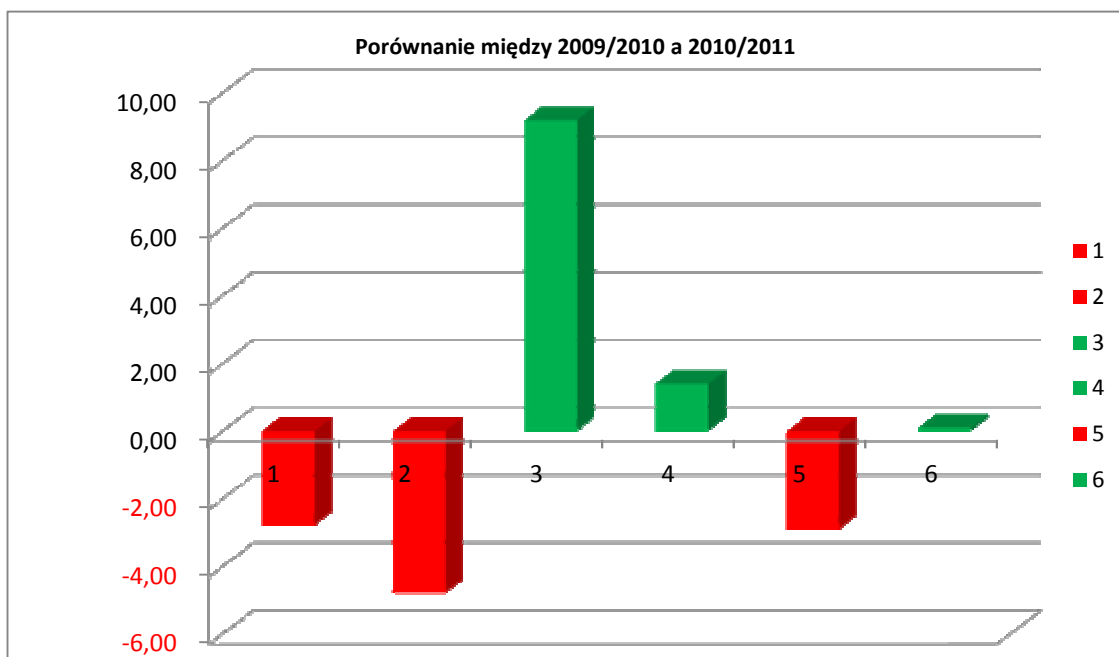
Wszystkie komponenty otrzymały ocenę powyżej 4,0 (w skali 1-5), mimo odnotowanie nieznacznego spadku niż w ubiegłym roku. Znacznie korzystniej natomiast oceniono sale wykładowe oraz wyposażenie laboratoriów, co wydają się być wynikiem dużych inwestycji w roku ubiegłym (remonty sal wykładowych w budynku przy Zamkowej 4, zakupu sprzętu laboratoryjnego). Spadek o 0,2 pkt. zauważamy w kategoriach: pracownia komputerowa i dostęp do internetu. Biorąc pod uwagę fakt, iż kształcimy pokolenie informacyjne, działania Uczelni powinny być w większym stopniu skoncentrowane na kształtowaniu kompetencji studentów i wykładowców w tym zakresie.

**Tabela 22 Dostępność informacji na stronie internetowej uczelni/institutu (w %)**

Rok akademicki		2009/10	2010/11	Różnica
	<b>Częstotliwość „wejść” na stronę internetową uczelni</b>			
<b>1</b>	codziennie	<b>12,2</b>	<b>9,4</b>	<b>-2,80</b>
<b>2</b>	kilka razy w tygodniu	<b>37,9</b>	<b>33,1</b>	<b>-4,80</b>
<b>3</b>	kilka razy w miesiącu	<b>23,7</b>	<b>32,9</b>	<b>9,20</b>
<b>4</b>	bardzo rzadko, najczęściej na początku semestru	<b>1,4</b>	<b>2,8</b>	<b>1,40</b>
<b>5</b>	trudno powiedzieć, w zależności od potrzeb	<b>24,0</b>	<b>21,1</b>	<b>-2,90</b>
<b>6</b>	nigdy	<b>0,7</b>	<b>0,8</b>	<b>0,10</b>



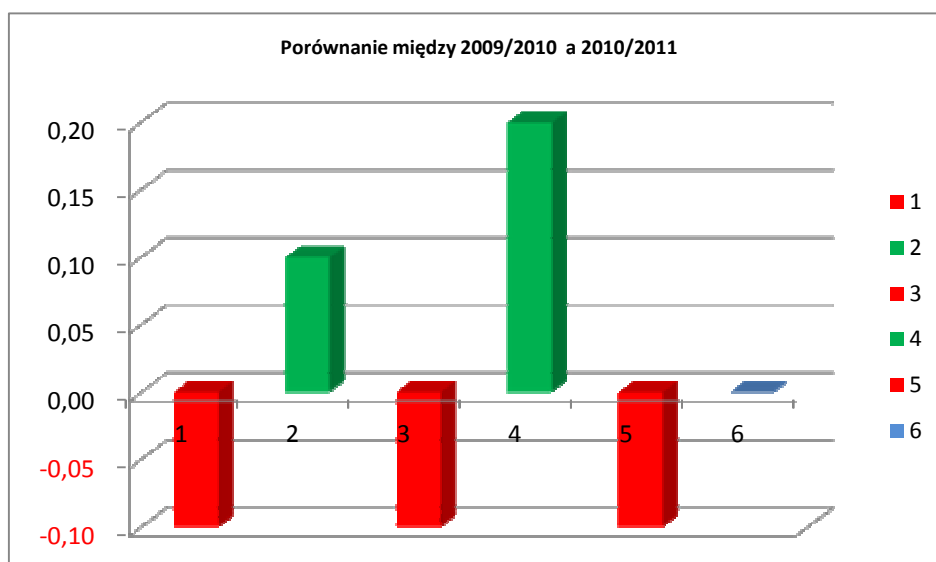
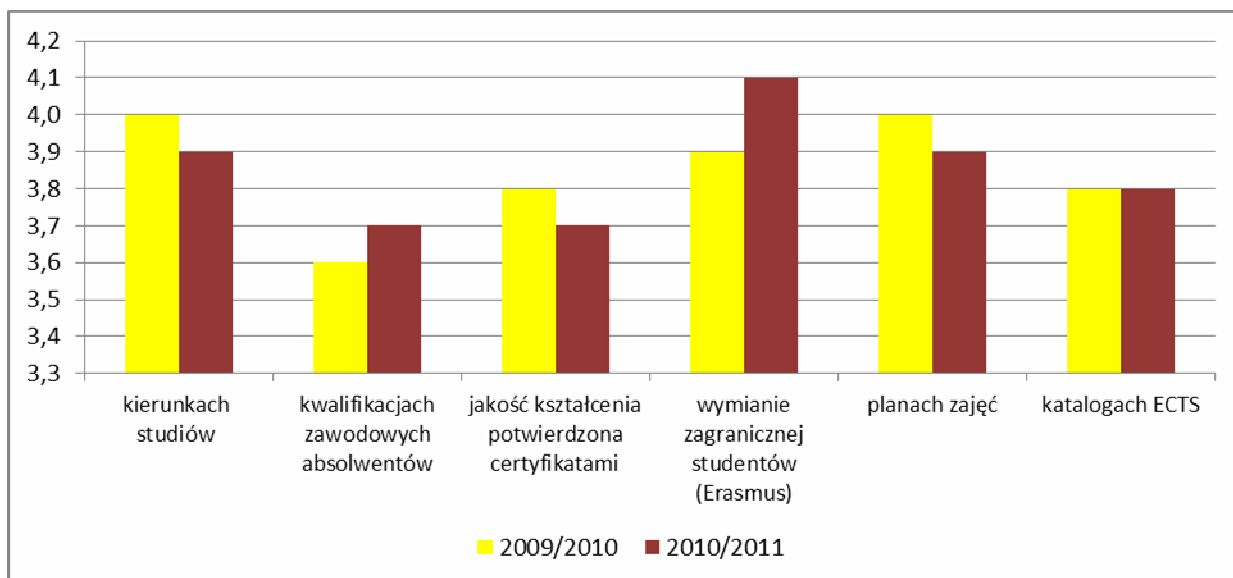




Zdecydowana większość ankietowanych (66%) stroną internetową naszej Uczelni przegląda kilka razy w tygodniu lub kilka razy w miesiącu. Odpowiedzi: „codziennie” i „kilka razy w tygodniu” wskazało mniej osób niż w ubiegłym roku akademickim, bowiem bieżące informacje umieszczane są na stronie internetowej natychmiast, a i niejednokrotnie studenci zgłaszaliby jak najszybciej na niej umieszczać wszelkie ogłoszenia. Prawie o 10% wzrosła liczba osób odwiedzających stronę internetową kilka razy w miesiącu.

**Tabela 23** Opinie studentów nt. przekazywanych informacji

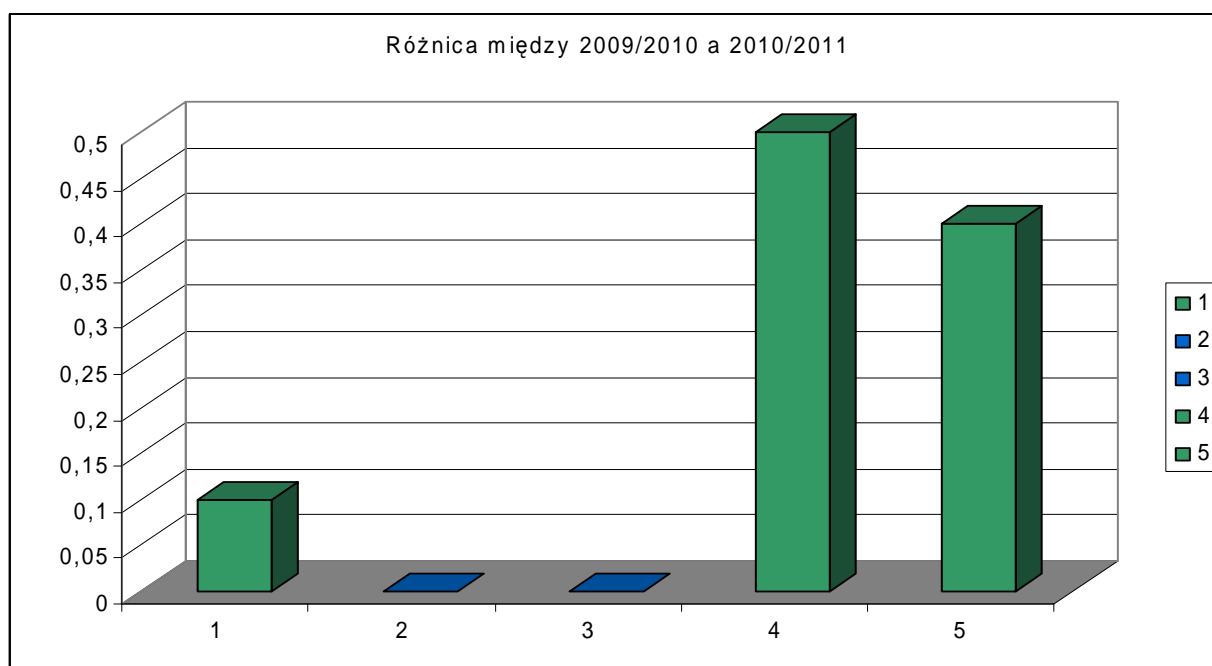
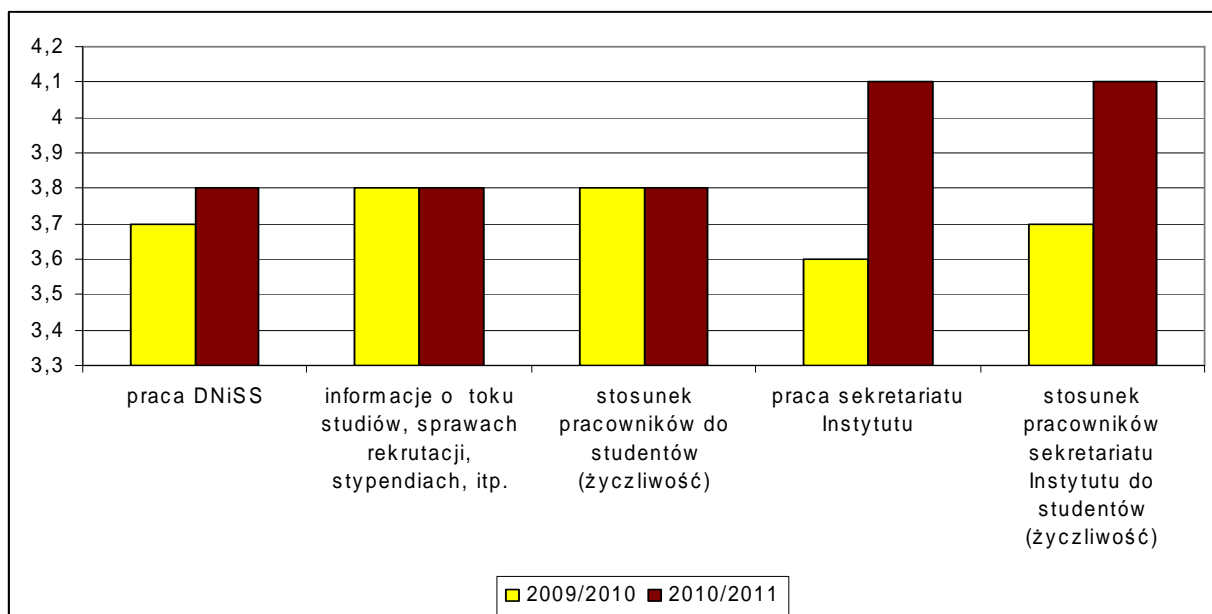
Rok akademicki		2009/10	2010/11	Różnica
<b>Rodzaje informacji o:</b>				
<b>1</b>	kierunkach studiów	<b>4,0</b>	<b>3,9</b>	<b>-0,10</b>
<b>2</b>	kwalifikacjach zawodowych absolwentów	<b>3,6</b>	<b>3,7</b>	<b>0,10</b>
<b>3</b>	jakość kształcenia potwierdzona certyfikatami	<b>3,8</b>	<b>3,7</b>	<b>-0,10</b>
<b>4</b>	wymianie zagranicznej studentów (Erasmus)	<b>3,9</b>	<b>4,1</b>	<b>0,20</b>
<b>5</b>	plany zajęć	<b>4,0</b>	<b>3,9</b>	<b>-0,10</b>
<b>6</b>	katalogach ECTS	<b>3,8</b>	<b>3,8</b>	<b>0,00</b>
	$\bar{x}$	<b>3,9</b>	<b>3,9</b>	<b>0,00</b>



Najwyżej ocenione zostały informacje odnoszące się do wymiany zagranicznej studentów (progres o 0,2 pkt.), pozostałe kategorie wskazania w granicach od 3,7/3,9 pkt. Ponadto dwie zmienne oceniono wyżej niż w ubiegłym roku (kwalifikacjach zawodowych absolwentów i wspomniana wymiana zagraniczna studentów) trzy zmienne oceniono niżej (informacja o kierunkach studiów, jakość kształcenia potwierdzona certyfikatami oraz o planach studiów), jedna – informacja o katalogach ECTS – pozostała bez zmian.

**Tabela 24 Funkcjonowanie DNİSS oraz instytutowych sekretariatów**

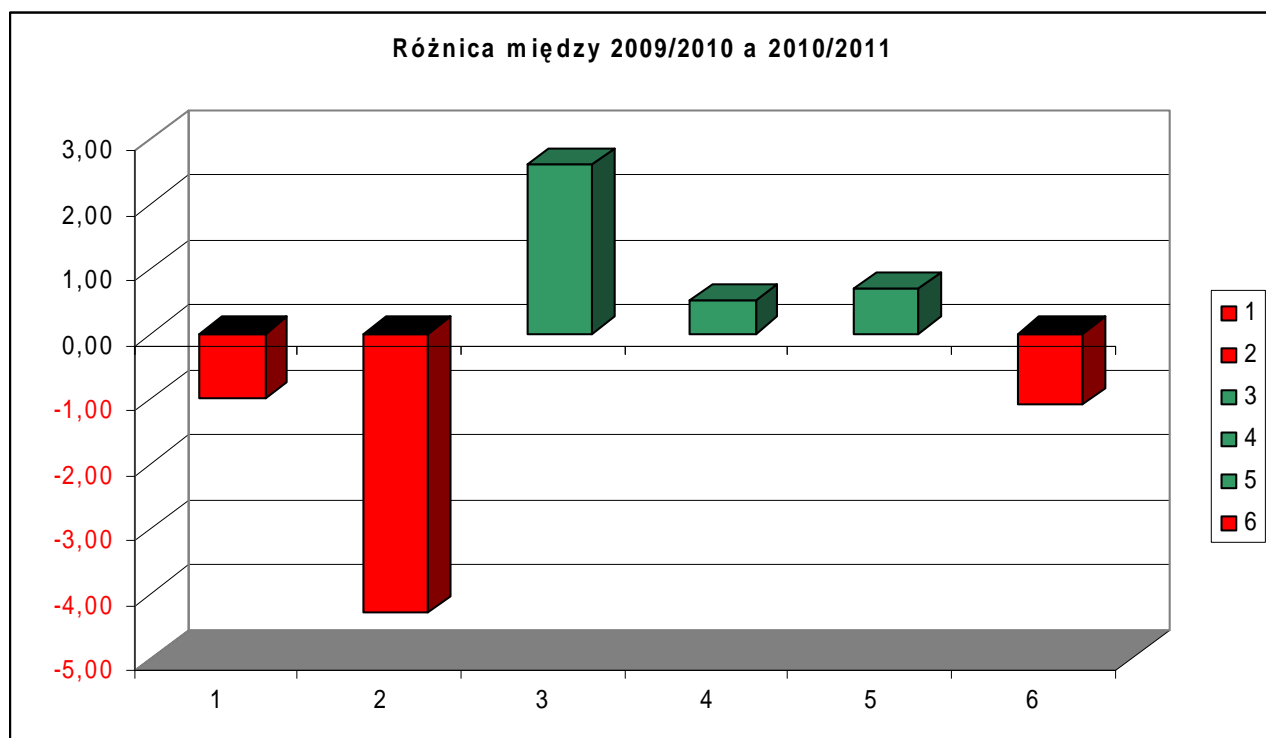
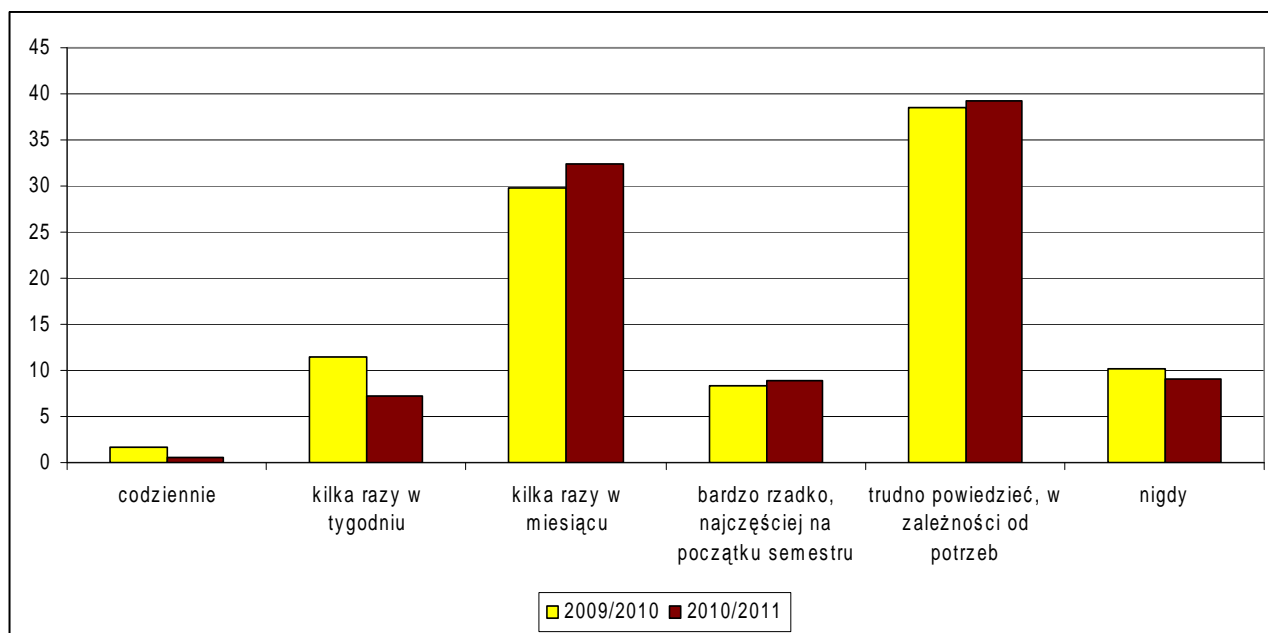
Rok akademicki		2009/10	2010/11	Różnica
Badane komponenty				
1	praca DNİSS	3,7	3,8	0,1
2	informacje o toku studiów, sprawach rekrutacji, stypendiach, itp.	3,8	3,8	0
3	stosunek pracowników do studentów (życzliwość)	3,8	3,8	0
4	praca sekretariatu Instytutu	3,6	4,1	0,5
5	stosunek pracowników sekretariatu Instytutu do studentów (życzliwość)	3,7	4,1	0,4
$\bar{x}$		<b>3,7</b>	<b>3,9</b>	<b>0,2</b>



Należy podkreślić fakt, że spośród wszystkich wskaźników nie odnotowano spadku w stosunku do roku ubiegłego, co więcej, trzy z pięciu zostały ocenione wyżej. Lepsze są efekty pracy instytutowych sekretariatów (w roku 2009/2010 notowanie w granicach 3, 6-3, 7 - w roku 2010/2011 osiągnęły wynik 4,1).

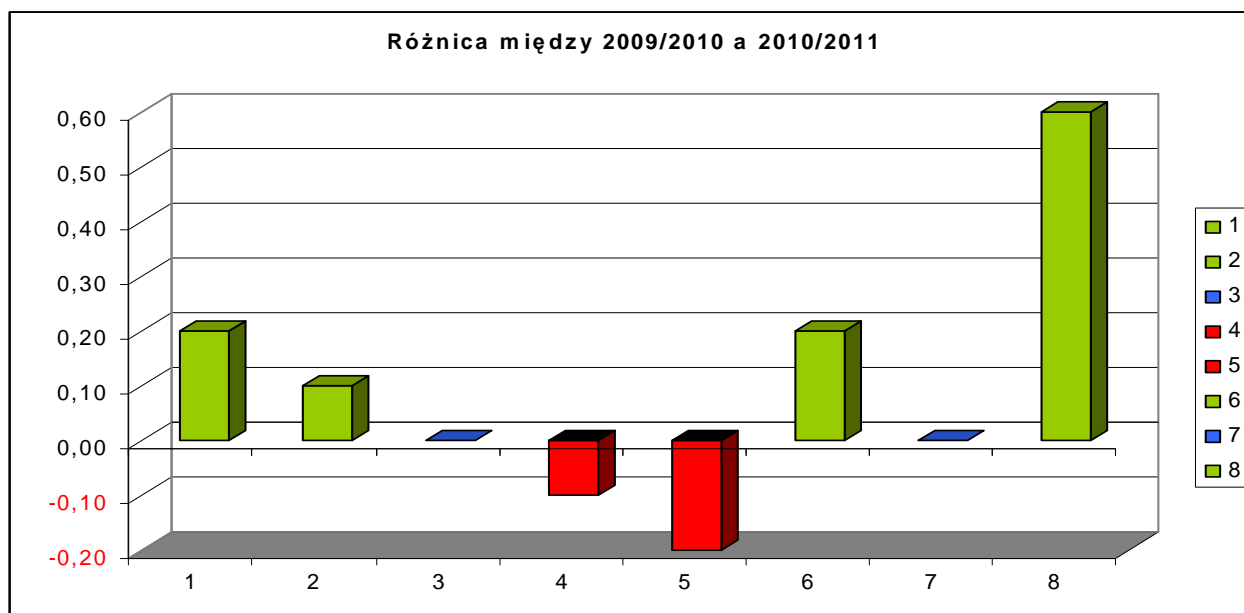
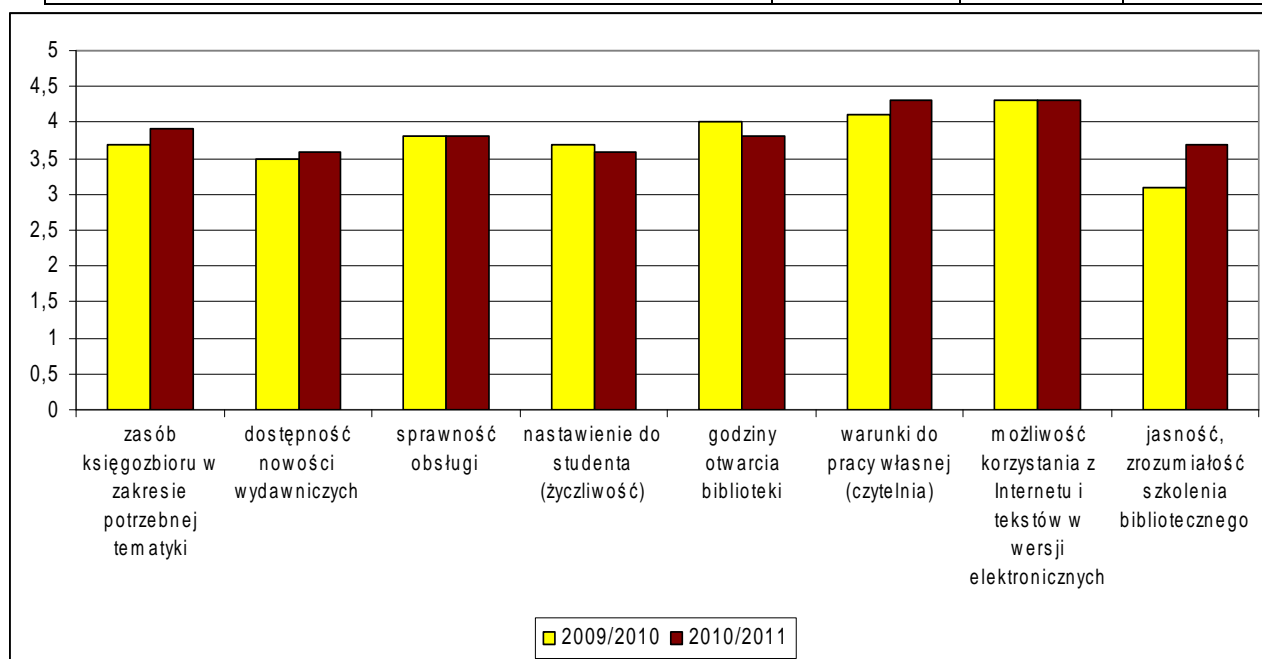
a) Tabela 24 Ocena zasobów i funkcjonowania biblioteki (w %)

Rok akademicki		2009/10	2010/11	Różnica
Częstotliwość korzystania z biblioteki				
1	codziennie	1,6	0,6	-1,00
2	kilka razy w tygodniu	11,5	7,2	-4,30
3	kilka razy w miesiącu	29,9	32,5	2,60
4	bardzo rzadko, najczęściej na początku semestru	8,4	8,9	0,50
5	trudno powiedzieć, w zależności od potrzeb	38,6	39,3	0,70
6	nigdy	10,1	9,0	-1,10



b) Tabela 25 Jak oceniasz:

Rok akademicki		2009/10	2010/11	Różnica
Badane komponenty				
1	zasób księgozbioru w zakresie potrzebnej tematyki	3,7	3,9	0,20
2	dostępność nowości wydawniczych	3,5	3,6	0,10
3	sprawność obsługi	3,8	3,8	0,00
4	nastawienie do studenta (życzliwość)	3,7	3,6	-0,10
5	godziny otwarcia biblioteki	4,0	3,8	-0,20
6	warunki do pracy własnej (czytelnia)	4,1	4,3	0,20
7	możliwość korzystania z Internetu i tekstów w wersji elektronicznych	4,3	4,3	0,00
8	jasność, zrozumiałość szkolenia bibliotecznego	3,1	3,7	0,60
$\bar{x}$		3,9	3,8	-0,10



Funkcjonowanie Biblioteki Uczelnianej - potwierdza się fakt ogólnopolskich badań dotyczących spadku czytelnictwa w Polsce (cztery wskaźniki otrzymały niższe wskazania w stosunku do roku ubiegłego), ale dobrze oceniono warunki do pracy własnej i możliwość korzystania z internetu i tekstów w wersji elektronicznej.

## Część IV

### Formy doskonalenia zawodowego nauczycieli akademickich

#### 1. Udział nauczycieli akademickich w kursach pedagogizacji organizowanych w PWSZ w ramach *Dydaktyki Szkoły Wyższej*, seminariach naukowych/bolońskich (KRK)

W roku akademickim 2010/2011, 60 nauczycieli akademickich uczestniczyło w wykładach organizowanych w ramach dydaktyki szkoły wyższej organizowanych w Naszej uczelni:

- ***Efekty kształcenia / uczenia się w teorii i praktyce*** (seminarium wewnętrzne) – doc. dr Barbara Piątkowska – 06.10.2010 r. (N= 17);
- ***Biblioteka cyfrowa i repozytoria naukowe, jako pomoc w kształceniu/uczeniu się*** – dr Sylwia Bielawska – 25.11.2010r. (N= 7);
- ***ECTS a Krajowe Ramy Kwalifikacji*** (seminarium wewnętrzne) – dr Maria Misiewicz, ekspert boloński – 26.01.2011 r. (N= 24);
- ***Nauczyciel akademicki a samorozwój studenta*** – doc. dr **Żanetta Kaczmarek** – 14.04.2011 (N= 12 ).

#### 2. Seminaria bolońskie (KRK):

- ***Krajowe Ramy Kwalifikacji. Budowa programu studiów na bazie efektów kształcenia*** – 19 października 2010 r. – seminarium środowiskowe (zewnętrzne). W seminarium uczestniczyła dr hab. Alicja Krzezińska. Spotkanie odbyło się na Wydziale Prawa Administracji i Ekonomii Uniwersytetu Wrocławskiego. Wykład pt. *Krajowe Ramy Kwalifikacji dla polskiego szkolnictwa wyższego* wygłosiła prof. dr hab. Ewa Chmielecka, natomiast, w jaki sposób *Projektować programy studiów w oparciu o efekty kształcenia zdefiniowane dla obszarów kształcenia* - zaprezentowała prof. dr hab. Jadwiga Mirecka.
- ***Krajowe Ramy Kwalifikacji (w tym warsztaty) - Budowa programów studiów na bazie efektów kształcenia***– Wrocław 8 marca 2011, Uniwersytet Ekonomiczny we Wrocławiu. W seminarium uczestniczyło 13 osób. Warsztaty poświęcone były dwóm tematom:
  - Jak budować program (curriculum) zajęć na bazie efektów kształcenia/uczenia się zdefiniowanych dla obszaru studiów technicznych.
  - Jak budować program zajęć (sylabus) na bazie macierzy efektów uczenia się.

#### 3. Hospitacje zajęć dydaktycznych

Ocena warsztatu pracy nauczycieli - hospitacje zajęć (wzór protokołu hospitacji, zał. 7), w każdym instytucie według planu ustalonego na początku roku akademickiego 2010/2011. Dyrektorzy sporządzili harmonogram (semestr zimowy/letni) z informacją zawierającą wykaz osób hospitowanych i hospitujących wg miesiąca, nazwiska osoby hospitowanej (bez określenia konkretnego dnia). Liczbę osób hospitowanych w poszczególnych instytutach/kierunkach zawiera tabela 9.

**Tabela 26 Hospitacje zajęć dydaktycznych**

<b>Instytut</b>	<b>Kierunek</b>	<b>N</b>
Instytut Humanistyczny	Pedagogika	<b>7</b>
	Nauki filologiczne	<b>3</b>
Instytut Przyrodniczo – Techniczny	Logistyka	<b>4</b>
	Architektura krajobrazu	<b>3</b>
Instytut Społeczno - Prawny	Administracja	<b>3</b>
	Bezpieczeństwo i higiena pracy	<b>2</b>
	Politologia	<b>1</b>
Instytut Turystyki i Rekreacji	Turystyka i rekreacja	<b>8</b>
	Kosmetologia	<b>3</b>
<b>Ogółem</b>		<b>34</b>

\* Wykaz osób hospitowanych i hospitujących znajduje się w poszczególnych instytutach (zał. 7).

## Część V

### Podsumowanie i rekomendacje

Na podstawie analizy wyników badań **II edycji ogólnouczelnianej ewaluacji jakości procesu kształcenia** w PWSZ im. AS w Wałbrzychu wynika, co następuje:

- większy stopień zadowolenia studentów z wybranego kierunku studiów – wyniki 4,1 pkt.,
- skala ocen sal wykładowych (4,3), sal ćwiczeniowych (4,1), dostępności do środków audiowizualnych i multimedialnych (4,1), wyposażenie laboratoriów (4,1), pracowni informatycznych (4,2) oraz możliwości dostępu do Internetu – pozostają na średnim poziomie 4,1 pkt;
- informacje dotyczące wymiany zagranicznej studentów (4,1) – poziom jak sprzed roku poprzedniego;
- poziom wykładów i ćwiczeń jest podobny do tego sprzed roku 2009/2010, jednakże sposoby przekazywania wiedzy należy bardziej **skoncentrować na kształtowaniu umiejętności i kompetencji studenta**, czyli zakładanych efektach kształcenia (zasada nr 1 KRK) – czyli wykorzystanie na zajęciach różnorodnych form i metod zajęć dydaktycznych;
- podobnie jak w roku ubiegłym, ofertę dydaktyczną oraz trafną i rzetelną informację dotyczącą kierunków studiów potwierdza większość respondentów zadowolonych z wyboru kierunku i formy kształcenia;
- relacje interpersonalne - przygotowanie do zajęć i życzliwe nastawienie nauczycieli akademickich do studenta. Taka płaszczyzna umożliwia osiągnięcie przez wykładowców zamierzonych celów kształcenia (zasada nr 2 KRK);
- ocena infrastruktury pracowni komputerowych, sal wykładowych i ćwiczeniowych nie budzi zastrzeżeń (wzrost);
- nowoczesne technologie kształcenia (środki audiowizualne i multimedialne), jako integralny element procesu kształcenia zostały również ocenione wysoko;
- poprawiły się warunki do pracy własnej w bibliotece – praca własna w bibliotece (4, 3) oraz możliwości korzystania z internetu i tekstów w wersji elektronicznej (4,3).

## Analiza SWOT

Dobre praktyki	Słabe praktyki
<ol style="list-style-type: none"> <li>1. Życzliwość, dobre nastawienie do studenta, punktualność wykładowców.</li> <li>2. Zadowolenie studentów z wybranego kierunku studiów.</li> <li>3. Nowoczesna infrastruktura (pracownie komputerowe, sprzęt multimedialny) sprzyja osiągnięciu celów kształcenia.</li> <li>4. Komunikatywna strona internetowa i obieg informacji w uczelni.</li> </ol>	<ol style="list-style-type: none"> <li>1. Stereotypowe metody prowadzenia zajęć - brak pomysłowości w prowadzeniu zajęć</li> <li>2. Praktyki zawodowe (przygotowanie studenta)</li> <li>3. Liczba zajęć praktycznych, typu - ćwiczenia, laboratoria, pracownie, warsztaty (3,6).</li> </ol>

**W trosce o zapewnienie bardziej transparentnego systemu jakości kształcenia i zminimalizowanie jego słabych stron, UZZJK rekomenduje:**

- Ustawiczną pedagogizację - w związku z modyfikowaniem i doskonaleniem procesu kształcenia w oparciu o Krajowe Ramy Kwalifikacji - nauczycieli akademickich w ramach cyklu Dydaktyka *Szkoły Wyższej* (odpowiedzialni – prorektor, KZZJK).
- **Wprowadzenie np. obserwacji koleżeńskich (peer review)** polegających na tym, że osoba, której zajęcia są obserwowane, wybiera obserwatora spośród innych prowadzących, ponieważ celem tej formy ewaluacji nie jest ocena, lecz wzajemne doskonalenie warsztatu przez obydwie strony – np. raz na 2 lata tej formie obserwacji powinni się poddać wszyscy nauczyciele, a przede wszystkim (obligatoryjnie) pracownicy w pierwszym roku swojej pracy.
- Opcjonalnie – **ankiety śródsemestralne**, przeprowadzane z własnej woli i samodzielnie przez osoby prowadzące zajęcia. Formularz pytań ankietowych mógłby zawierać pytania otwarte, mające pomóc wykładowcom zbierać swobodne opinie studentów w trakcie semestru, a więc wtedy, kiedy możliwa jest jeszcze zmiana niektórych aspektów prowadzenia zajęć (wykładowcy mogliby stosować formularze przygotowane samodzielnie).
- Objąć ankietyzacją również **studentów studiów podyplomowych**.
- Kontynuację cyklicznych (2-4 razy w semestrze) spotkań opiekunów praktyk zawodowych ze studentami; dyżur opiekuna praktyk raz w tygodniu – odpowiedzialni: opiekunowie praktyk na poszczególnych kierunkach studiów.
- Katalogi ECTS - sukcesywnie przekazywać i informować wszystkich studentów (szczególnie I roku) na zebraniach KZZJK na początku roku akademickiego – odpowiedzialni: wicedyrektorzy instytutów i koordynatorzy ECTS.
- Poszerzanie oferty pozaedukacyjnej (szkolenia i kursy) – odpowiedzialni: dyrektorzy instytutów i Biuro Karier.
- Uwzględniać wyzwania współczesnego rynku pracy tj. rzeczywiste kompetencje studenta = jakość zajęć oferowanych studentom.
- Opracowanie jednolitego **wzorca Raportu** dla poszczególnych Instytutów (od roku akademickiego 2012/2013 ewaluacja procesu kształcenia (Raporty) będzie w gestii KZZKK.



Wyniki zawarte w Raporcie II, w tym propozycje działań na rzecz jakości kształcenia, zostały przedstawione na forum **Zarządu Samorządu Studentów** 28 maja 2012 r. **i do zatwierdzenia na posiedzeniu Senatu w dniu 6.06. 2012 r.** (po zatwierdzeniu Rektora, zostaną opublikowane na stronie internetowej Uczelni).

Raport sporządziła:  
Przewodnicząca UZZJK  
doc. dr Barbara Piątkowska

Opracowanie statystyczne:  
mgr Przemysław Diaków  
doc. dr Małgorzata Babińska  
mgr Mariusz Augustyniak

Wałbrzych, dnia 31 maja 2012 r.

## Hospitowani i hospitujący w poszczególnych instytutach

### **Instytut Humanistyczny**

#### Osoby hospitujące: (pedagogika)

prof. zw. dr hab. Mieczysław Adamczyk

doc. dr Barbara Piątkowska

doc. dr Żanetta Kaczmarek

dr Mirosława Furmanowska

dr Anna Dzikomska-Kaczan

dr Wiesława Kowalska

#### Osoby hospitolwane

dr Mirosława Furmanowska

dr Magdalena Malik

mgr Cecylia Król

doc. dr Barbara Piątkowska

mgr Małgorzata Radyńska

dr Łukasz Kwadrans

mgr Katarzyna Olczak-Baran

#### Osoby hospitujące: (filologia)

prof. zw. dr hab. Zdzisław Wąsik

dr Anna Wawrykowicz

dr Ewa Rychter

#### Osoby hospitolwane:

mgr Katarzyna Gęborys

dr Aleksandra Nowak

mgr Urszula Michalska

---

### **Instytut Przyrodniczo – Techniczny (przeprowadzono 8 hospitacji).**

Hospitacje przeprowadzili:

dr hab. Alicja Krzemińska,

dra hab. inż. Jacka Szoltysek,

dr Beatę Detyna.

#### **Hospitolwani wykładowcy:**

mgr inż. Anna Dzikowska ( Grafika inżynierska I - ćwiczenia, Geometria wykreślna - ćwiczenia) – osoba hospitująca: dr hab. Alicja Krzemińska – dnia 09.11. 2010 r.;

mgr Małgorzata Janik - Wiszniowska (Rysunek I - ćwiczenia) – osoba hospitująca: dr hab. Alicja Krzemińska – dnia 09.11.2010 r.;

dr inż. Andrzej Węgrzyn (Marketing usług transportowych - ćwiczenia) – osoba hospitująca: dr Beata Detyna – dnia 18.12. 2010 r.;

dr Elżbieta Hajduga (Rachunkowość - wykład) - osoba hospitująca: dr Beata Detyna – dnia 18.12.2010 r.;

mgr inż. Jakub Jaroszyński (Logistyka zaopatrzenia - ćwiczenia) – osoba hospitująca: dr hab. inż. Jacek Szołtysek – dnia 14.10.2010 r.;

mgr Agnieszka Jonkis (Podstawy logistyki - ćwiczenia) – osoba hospitująca: dr hab. inż. Jacek Szołtysek – dnia 14.10.2010 r.

mgr Grażyna Kot – Strzelecka (Psychologia społeczna – ćwiczenia) – osoba hospitująca: dr hab. Alicja Krzemińska.

---

### **Instytut Turystyki i Rekreacji**

W semestrze zimowym roku akademickiego 2010/11 przeprowadzono 10 hospitacji. Hospitacje te przeprowadzone były przez:

Kierunek: turystyka i rekreacja

- dr hab. Stanisława Grykienia,
- dr hab. Andrzeja Soleckiego,
- doc. dr Kazimierza Klementowskiego.

Kierunek: kosmetologia

- dr hab. Jana Gutowicza,
- dr Gabrielę Orłowską-Matuszewską.

Kierunek: turystyka i rekreacja

1. dr doc. Sylwia Toczek-Werner – dr hab. Halina Guła-Kubiszewska
2. dr Beata Blachura – osoba hospitująca: doc. dr Kazimierz Klementowski,
3. dr Mirosław Januszewski – osoba hospitująca: doc. dr Kazimierz Klementowski,
4. dr Jacek Potocki – osoba hospitująca: dr hab. Andrzej Solecki,
5. dr Marcin Dziedzic – osoba hospitująca: dr hab. Andrzej Solecki,
6. dr Janusz Kida – osoba hospitująca: dr hab. Stanisław Grykień,
7. mgr Przemysław Diaków – osoba hospitująca: dr hab. Andrzej Solecki,
8. mgr Mirosław Kabat – osoba hospitująca: doc. dr Kazimierz Klementowski

Kierunek: kosmetologia

1. dr Beata Rozenblut-Koscista – osoba hospitująca: dr Gabriela Orłowska-Matuszewska,
  2. dr Witold Diakowski – osoba hospitująca: dr hab. Jan Gutowicz,
  3. dr Monika Gawłowska – osoba hospitująca: dr hab. Jan Gutowicz.
- 

### **Instytut Społeczno - Prawny**

Kierunek - administracja

- \* dr A. Panasiewicz
- \* mgr K. Marzec
- \* mgr M. Pierzynka

Kierunek - BHP

- \* dr J. Szczurowski
- \* dr inż. A. Dąbrowski

Kierunek - politologia

- \* mgr M. Babińska